

PSTC

บริษัท เพาเวอร์ โซลูชั่น เทคโนโลยี จำกัด (มหาชน)
POWER SOLUTION TECHNOLOGIES PUBLIC COMPANY
LIMITED

สำนักงานใหญ่ : 325/1 อาคารพีเอสที ถนนพหลโยธิน แขวงสายไหม เขตสายไหม กทม. 10220

ติดต่อ : 0-2993-8982

Website : www.pst.co.th

CEO

คุณพระนาย กังวารรัตน์
ประธานเจ้าหน้าที่บริหาร

Tel : 0-2993-8982
pranai@pst.co.th

CFO

คุณอนงค์ พานิชเจริญนาน
ประธานเจ้าหน้าที่ฝ่ายการเงิน

Tel : 0-2993-8982 ต่อ 3333
anong@pst.co.th

IR

คุณกนกกร ศรีบุญชู
เลขานุการบริษัท

Tel : 0-2993-8982 ต่อ 1613
Mobile : 09-5208-1200
kanokon@pst.co.th

Company Background

การประกอบธุรกิจของบริษัทและบริษัทย่อย แบ่งตามประเภทธุรกิจ ออกเป็น 2 ธุรกิจหลัก ได้แก่

- ธุรกิจออกแบบ จำหน่ายและติดตั้งระบบจ่ายไฟฟ้าและตรวจวัดจัดการสภาพแวดล้อม ระบบผลิตไฟฟ้า จากพลังงานทดแทน ระบบประหยัดพลังงาน และบริการออกแบบทางวิศวกรรม จัดหาอุปกรณ์ก่อสร้างโรงไฟฟ้า พลังงานแสงอาทิตย์ พลังงานชีวมวล พลังงานชีวภาพ และพลังงานขยะ
- ธุรกิจโรงไฟฟ้าพลังงานทดแทน ทางด้านพลังงานแสงอาทิตย์ พลังงานชีวภาพ และพลังงานชีวมวล

Key Development of Company

มกราคม 2017	เข้าซื้อบริษัท โรงไฟฟ้าขุนพิดเพิง จำกัด ซึ่งดำเนินธุรกิจโรงไฟฟ้าพลังงานชีวภาพ จำนวน 1.0 เมกะวัตต์
ธันวาคม 2016	โรงไฟฟ้าพลังงานแสงอาทิตย์ที่จังหวัดสระแก้ว จำนวน 5.0 เมกะวัตต์ และจังหวัดสมุทรสงคราม จำนวน 5.0 เมกะวัตต์ ได้เริ่มจำหน่ายไฟฟ้าเชิงพาณิชย์ (COD) ให้กับการไฟฟ้าส่วนภูมิภาค (กฟภ.)
ตุลาคม 2016	เข้าซื้อบริษัท โรงไฟฟ้าสระยายโสม จำกัด ซึ่งดำเนินธุรกิจ โรงไฟฟ้าพลังงานชีวภาพ จำนวน 4.6 เมกะวัตต์
สิงหาคม 2016	เข้าซื้อบริษัท เวลส์ โคราช เอ็นเนอร์ยี จำกัด ซึ่งดำเนินธุรกิจโรงไฟฟ้าพลังงานชีวมวล จำนวน 8.0 เมกะวัตต์
พฤษภาคม 2016	เข้าซื้อบริษัท อริยเพาเวอร์ จำกัด ซึ่งดำเนินธุรกิจโรงไฟฟ้าพลังงานชีวภาพ จำนวน 4.0 เมกะวัตต์ พร้อมสัญญาซื้อขายไฟฟ้า 4.0 เมกะวัตต์ รวมเป็น 8.0 เมกะวัตต์ และบริษัท เครซี่ซูพรรณ ไบโอบีโกลีน เพาเวอร์ จำกัด ซึ่งดำเนินธุรกิจโรงไฟฟ้าพลังงานชีวภาพ จำนวน 2.0 เมกะวัตต์

Revenue Structure

รอบบัญชี : 30 ปี

(Unit : MB)

	6M/2017	%	6M/2016	%	2016	%	2015	%
รายได้จากการขายและบริการ	204.96	46.48	258.04	78.07	447.38	71.91	418.77	86.51
รายได้จากการขายไฟฟ้า	225.82	51.21	55.48	16.78	151.48	24.35	59.06	12.20
รายได้จากการก่อสร้างโรงไฟฟ้า	-	-	-	-	-	-	2.17	0.45
รายได้อื่นๆ	10.16	2.31	17.02	5.15	23.25	3.74	4.08	0.84
รายได้รวม	440.94	100.00	330.54	100.00	622.11	100.00	484.08	100.00

CG Report Score :



THSI List : -

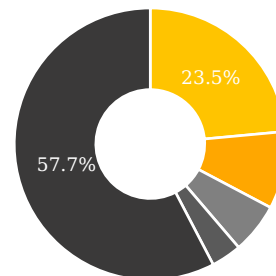
Stock Data (15/08/2017)

	YTD	2016	2015
Paid-up (MB)	443.26	443.19	221.14
Listed share (M.)	4,432.62	4,431.90	2,211.42
Par (B)	0.10	0.10	0.10
Market Cap (MB)	3,102.84	3,634.16	1,238.39
Price (B./share)	0.70	0.82	0.56
EPS (B)	0.01	-0.01	0.01

Statistics (15/08/2017)

	P/E	P/BV	Div.Yield
PSTC (x)	-	2.26	-
RESOURC - mai (x)	40.26	1.93	1.55
RESOURC - SET (x)	12.17	1.49	3.70
mai (x)	96.31	2.61	1.60
SET (x)	16.68	1.89	3.09

Shareholder Structure (04/04/2017)



- ครอบครัวไตรโสรัส (23.5%)
- นายพระนาย กังวารรัตน์ (9.2%)
- บมจ.เอ็ม.วี.ที.คอมมิวนิตีชั่น จำกัด (มหาชน) (6.0%)
- นายศกษิต เพชรอำไพ (3.6%)
- สิ้นค้า (57.7%)

Financial Ratios

	6M/2017	6M/2016	2016	2015
ROE (%)	-2.18	4.63	-4.10	2.85
ROA (%)	1.68	4.79	0.02	3.17
D/E (x)	1.37	0.29	150	0.80
GP Margin (%)	29.69	25.63	22.08	28.03
EBIT Margin (%)	15.87	8.22	0.06	6.09
NP Margin (%)	5.89	5.42	-6.20	3.05

Business Plan

การวางแผนธุรกิจในปี 2017

- ด้านพลังงานทดแทน บริษัทวางแผนขยายธุรกิจด้านนี้ ด้านพลังงานทดแทน ได้แก่ พลังงานแสงอาทิตย์ พลังงานชีวภาพ พลังงานชีวมวล และพลังงานขยะ
- ด้านบริการออกแบบทางวิศวกรรม การจัดหาอุปกรณ์ ก่อสร้างโรงไฟฟ้า (EPC) รวมถึง ดำเนินการบำรุงรักษาอุปกรณ์ให้กับผู้ประกอบการโรงไฟฟ้าที่ได้รับใบอนุญาตซื้อขายไฟฟ้า
- ด้านธุรกิจระบบสำรองไฟฟ้า (Power Backup Solution)

Investment Highlight

- การก่อสร้างโรงไฟฟ้าชีวภาพ (บริษัท โรงไฟฟ้าสาหร่ายสาบ จำกัด บริษัท โรงไฟฟ้าขุนพิดเพ็ง จำกัด และ บริษัท อรัญเพาเวอร์ จำกัด เฟส 2) จำนวน 9.6 เมกะวัตต์ ซึ่งได้รับใบอนุญาตแล้วที่จังหวัดสุพรรณบุรี
- การก่อสร้างโรงไฟฟ้าชีวมวล จำนวน 7.0 เมกะวัตต์ ซึ่งได้รับใบอนุญาตแล้ว ที่จังหวัดชลบุรี ชัยนาท นครศรีธรรมราช สุโขทัย กำแพงเพชร อุตรดิตถ์ และสกลนคร
- วางแผนขยายลงทุนในโครงการพลังงานทดแทนเพิ่มเติม ให้มีกำลังการผลิตรวม 100 เมกะวัตต์ ภายในปี 2562

Risk Factor

ปัจจัยเสี่ยงของธุรกิจและการป้องกันความเสี่ยงที่สำคัญ ดังนี้

- ความเสี่ยงในการบริหารจัดการโครงการและประสิทธิภาพของโรงไฟฟ้า** การบริหารจัดการโรงไฟฟ้าชีวภาพ และชีวมวลจะต้องอาศัยบุคลากรที่มีความเชี่ยวชาญและมีความรู้ความสามารถ หากบริษัทไม่สามารถจัดให้มีบุคลากรที่มีความเชี่ยวชาญได้อย่างพอเพียง อาจจะทำให้บริษัทไม่สามารถบริหารจัดการโรงไฟฟ้าได้อย่างมีประสิทธิภาพ อย่างไรก็ตาม ในการเตรียมการเพื่อเริ่มดำเนินการโรงไฟฟ้าบริษัทจะคัดสรรบุคลากรที่มีคุณสมบัติเหมาะสมในจำนวนที่เพียงพอต่อการปฏิบัติหน้าที่ และจะจัดอบรมพนักงานอย่างต่อเนื่อง เพื่อลดความเสี่ยงในการบริหารจัดการโครงการและประสิทธิภาพของโรงไฟฟ้าได้
- ความเสี่ยงจากการพึ่งพิงอุตสาหกรรมเชื้อเพลิงฟอสซิล** เนื่องจากรายได้ส่วนใหญ่ของบริษัทและบริษัทย่อยมาจากธุรกิจออกแบบ จำหน่ายและติดตั้งระบบจ่ายไฟฟ้าตรวจวัดจัดการสภาพแวดล้อม ซึ่งมีลูกค้าส่วนใหญ่เป็นหน่วยงานรัฐบาลและเอกชน ซึ่งดำเนินการด้านการสื่อสารโทรคมนาคม ทำให้บริษัทมีความเสี่ยงที่จะสูญเสียรายได้ หากอุตสาหกรรมสื่อสารโทรคมนาคมมีการชะลอตัว ซึ่งอาจจะมีปัจจัยต่างๆ เช่น นโยบายการลงทุนในระบบสื่อสารโทรคมนาคมของหน่วยงานรัฐบาล หรือการเปลี่ยนแปลงนโยบายในการให้สัมปทานในระบบสื่อสารต่างๆ เป็นต้น
- ความเสี่ยงด้านความล่าช้าในการพัฒนาโครงการ** ในธุรกิจพลังงานทดแทนหากบริษัทไม่สามารถพัฒนาโครงการได้ทันตามระยะเวลาที่กำหนดไว้โดยหน่วยงานรัฐ มีโอกาสทำให้ถูกเพิกถอนใบอนุญาต และส่งผลให้ผลประโยชน์ไม่เป็นไปตามที่คาด อย่างไรก็ตามบริษัทได้คัดเลือกผู้รับเหมาที่มีชื่อเสียงและประสบการณ์ในงานก่อสร้างโรงไฟฟ้า พร้อมกับการติดตามอย่างใกล้ชิด เพื่อให้มั่นใจว่ากระบวนการดำเนินงานจะเป็นไปตามเวลาที่กำหนดตามสัญญาซื้อขายไฟฟ้า
- ภัยธรรมชาติหรือเหตุการณ์ที่ทำให้การดำเนินงานต้องหยุดชะงัก** บริษัทได้จัดให้ทุกโครงการที่บริษัทดำเนินงาน มีกรมธรรม์ประกันภัยที่คุ้มครองทั้งเหตุการณ์ภัยธรรมชาติและ เหตุการณ์ที่ทำให้การดำเนินงานต้องหยุดรับมือกับเหตุต่างๆที่อาจเกิดขึ้นอยู่เสมอ
- การเปลี่ยนแปลงนโยบายการรับซื้อไฟฟ้าจากภาครัฐ** หากภาครัฐเปลี่ยนแปลงนโยบายการรับซื้อไฟฟ้า บริษัทยังสามารถดำเนินธุรกิจได้ตามปกติ เนื่องจากบริษัทมีบุคลากรที่เชี่ยวชาญในทุกประเภทของพลังงานทดแทน บริษัทจึงมีความพร้อมที่จะเข้าร่วมประมูลพลังงานทดแทนทุกประเภท รวมถึงการให้บริการก่อสร้างโครงการโรงไฟฟ้าพลังงานทดแทนให้กับลูกค้าที่มีความต้องการอีกด้วย

Recent Research

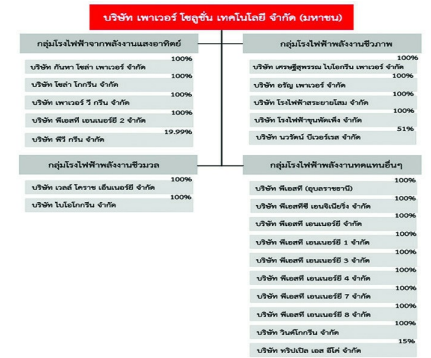
6/07/2017	บริษัทหลักทรัพย์ ฟลลิว (ประเทศไทย) จำกัด (มหาชน)
16/05/2017	บริษัทหลักทรัพย์ ฟลลิว (ประเทศไทย) จำกัด (มหาชน)
21/04/2017	บริษัทหลักทรัพย์ ฟลลิว (ประเทศไทย) จำกัด (มหาชน)
20/04/2017	บริษัทหลักทรัพย์ โนมูระ พัฒนสิน จำกัด (มหาชน)
3/03/2017	บริษัทหลักทรัพย์ ฟลลิว (ประเทศไทย) จำกัด (มหาชน)

Capital Structure

(Unit : MB)

	6M/2017	6M/2016	2016	2015
Current Liabilities	1,538.66	295.83	1,687.25	311.68
Non-Current Liabilities	366.19	107.85	355.56	102.13
Shareholders' Equity	1,386.93	1,409.99	1,358.64	520.06

Company Structure



Company Image



Disclaimer : เอกสารฉบับนี้จัดทำขึ้นโดยบริษัทจดทะเบียน โดยมีวัตถุประสงค์เพื่อเผยแพร่ข้อมูลของบริษัทต่อผู้ลงทุนเพื่อใช้เป็นข้อมูลประกอบการตัดสินใจลงทุนเท่านั้น มิได้มีวัตถุประสงค์เพื่อชี้ชวนหรือจูงใจให้ซื้อขายหลักทรัพย์ของบริษัท ซึ่งผู้ลงทุนควรใช้ดุลยพินิจในการนำข้อมูลมาใช้ตัดสินใจลงทุนอย่างรอบคอบ โดยบริษัทจะไม่รับผิดชอบต่อความเสียหายใดๆ ที่เกิดจากการนำข้อมูลเหล่านี้ไปใช้ประกอบการตัดสินใจลงทุน หากผู้ลงทุนมีข้อสงสัยเพิ่มเติมเกี่ยวกับข้อมูลของบริษัท สามารถหาข้อมูลเพิ่มเติมได้ที่รายงาน 56-1 รายงานประจำปี หรือสารสนเทศที่บริษัทได้แจ้งผ่านสำนักงานคณะกรรมการกำกับหลักทรัพย์และตลาดหลักทรัพย์ (ก.ล.ต.) และ/หรือตลาดหลักทรัพย์แห่งประเทศไทย ทั้งนี้ บริษัทขอสงวนสิทธิ์ในการแก้ไขเพิ่มเติมเปลี่ยนแปลงข้อมูลในเอกสารฉบับนี้โดยมิต้องแจ้งให้ผู้ลงทุนทราบล่วงหน้า รวมทั้งห้ามมิให้ผู้ใดนำเอกสารหรือข้อมูลในเอกสารดังกล่าวไปทำซ้ำ ดัดแปลง หรือเผยแพร่ต่อสาธารณชนไม่ว่าทั้งหมดหรือบางส่วนโดยไม่ได้รับอนุญาตจากบริษัท