

TAKUNI

บริษัท ทากูนี กรุ๊ป จำกัด (มหาชน)
TAKUNI GROUP PUBLIC COMPANY LIMITED

สำนักงานใหญ่ : 140/1 ซอยนาวิเจริญทรัพย์ ถนนกาญจนาภิเษก แขวง/เขตบางแค กทม. 10160

ติดต่อ : 0-2455-2888

Website : www.takunigroup.com

CEO

นายประเสริฐ ตรีวีราวุฒินันท์
ประธานเจ้าหน้าที่บริหารTel : 0-2455-2888
prasert@takuni.com

IR

นางสาวนิตา ตรีวีราวุฒินันท์
รองกรรมการผู้จัดการTel : 0-2455-2888
Mobile : 09-2252-1277
nita@takuni.com

CFO

นางฐิติมา รนาภกิจ
รองกรรมการผู้จัดการTel : 0-2455-2888
thitima.t@takuni.com

CG Report Score :

THSI List : -

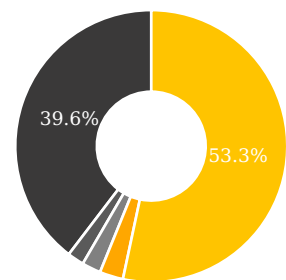
Stock Data (19/05/2017)

	YTD	2016	2015
Paid-up (MB)	400.00	400.00	200.00
Listed share (M)	800.00	800.00	400.00
Par (B)	0.50	0.50	0.50
Market Cap (MB)	952.00	1,104.00	1,560.00
Price (B./share)	1.19	1.38	3.90
EPS (B)	0.00	0.02	0.16

Statistics (19/05/2017)

	P/E	P/BV	Div.Yield
TAKUNI (x)	57.29	1.18	2.63
RESOURC - mai (x)	39.30	2.06	1.43
RESOURC - SET (x)	11.84	1.44	3.79
mai (x)	89.32	2.79	1.56
SET (x)	16.08	1.86	3.16

Shareholder Structure (17/03/2017)



● กลุ่มครอบครัวตรีวีราวุฒินันท์ (53.3%)	● นางสาวนิตา ตรีวีราวุฒินันท์ (2.8%)
● นายวิชัย เหล่าพาณิชย์กุล (2.3%)	● นายเขาวรัตน์ เวศม์ภิญโญ (2.0%)
● รายย่อย (39.6%)	

Company Background

กลุ่มบริษัทดำเนินธุรกิจค้าแก๊ส LPG และธุรกิจที่เกี่ยวข้องอย่างครบวงจร แบ่งได้ ดังนี้

- ธุรกิจจัดหา/จำหน่ายแก๊ส LPG เป็นผู้ค้าน้ำมันเชื้อเพลิงที่ได้รับอนุญาตตามมาตรา 7 มีคลังเก็บแก๊ส LPG อยู่ 2 แห่ง คือ คลังพิจิตร และคลังปทุมธานี
- ธุรกิจขนส่งแก๊ส LPG เป็นผู้ขนส่งแก๊สที่ได้รับอนุญาตตามมาตรา 12 เน้นการให้บริการขนส่งที่มีความปลอดภัยและความสะดวกรวดเร็ว มีความชำนาญด้านการให้บริการขนส่งกว่า 20 ปี
- ธุรกิจบริการรับเหมาก่อสร้าง ให้บริการก่อสร้างแบบครบวงจร เช่น การก่อสร้างคลังแก๊ส สถานีบริการแก๊ส โรงงานอุตสาหกรรม ร้านอาหารหรือห้างสรรพสินค้า รวมไปถึงงานก่อสร้างในอุตสาหกรรมปิโตรเคมี
- ธุรกิจติดตั้งระบบแก๊สรถยนต์ ให้บริการติดตั้งระบบ แก๊ส LPG และ NGV สำหรับยานยนต์ และจำหน่ายอุปกรณ์ที่เกี่ยวข้องกับระบบแก๊ส
- ธุรกิจบริการทดสอบและตรวจสอบด้านความปลอดภัยทางวิศวกรรม แบบไม่ทำลาย (Non-Destructive Testing) และตรวจสอบและรับรองคุณภาพ (Inspection and Certification)
- ธุรกิจพัฒนาอสังหาริมทรัพย์ ขณะนี้อยู่ระหว่างศึกษาแนวทางในการดำเนินธุรกิจ

Key Development of Company

- ส.ค. / 2557 · เพิ่มทุนจดทะเบียนเป็น 200 ล้านบาท (400 ล้านหุ้น) เพื่อรองรับ IPO จำนวน 100 ล้านหุ้น
- มี.ค. / 2558 · ขยายธุรกิจในการดำเนินงานก่อสร้างในอุตสาหกรรมปิโตรเคมี โดยเข้าถือหุ้นในบริษัท ซี เอ แซด (ประเทศไทย) จำกัด ในสัดส่วน 47.72% ของทุนจดทะเบียนที่ชำระ
- ม.ค. / 2559 · เพิ่มทุนจดทะเบียนเป็น 600 ล้านบาทและเรียกชำระแล้วเป็น 400 ล้านบาท เพื่อใช้เป็นเงินทุนในการขยายกิจการของบริษัทฯ
- เม.ย. / 2559 · ขยายธุรกิจด้านการรับเหมาก่อสร้าง โดยรับงานก่อสร้างอาคารชุดพักอาศัย มูลค่า 178 ล้านบาท และเพิ่มสัดส่วนถือหุ้นในบริษัท ซี เอ แซด (ประเทศไทย) จำกัด เป็น 51.30% ของทุนจดทะเบียนที่ชำระ

Revenue Structure

รอบบัญชี : 31 ส.ค.

(Unit : MB)

	3M/2017	%	3M/2016	%	2016	%	2015	%
- ธุรกิจขายแก๊ส	190.36	52.71	233.81	79.71	860.01	54.12	1,007.57	74.48
- ธุรกิจขนส่งแก๊ส	2.44	0.83	4.45	1.52	14.68	0.92	21.00	1.55
- ธุรกิจจำหน่ายอุปกรณ์ติดตั้งระบบแก๊ส	1.56	0.43	2.36	0.80	7.92	0.50	11.44	0.85
- ธุรกิจรับเหมาก่อสร้าง	156.37	43.30	37.60	12.82	645.15	40.60	259.13	19.15
- ธุรกิจทดสอบความปลอดภัย	10.42	2.89	15.10	5.15	61.43	3.87	53.74	3.97
รวมรายได้จากการขายและบริการ	361.15	100.00	293.32	100.00	1,589.19	100.00	1,352.88	100.00

Financial Ratios

	3M/2017	3M/2016	2016	2015
ROE (%)	2.05	7.30	2.71	16.56
ROA (%)	3.58	7.87	3.58	12.46
D/E (x)	0.61	0.19	0.62	0.86
GP Margin (%)	9.31	10.44	7.25	11.57
EBIT Margin (%)	2.13	1.47	2.30	6.15
NP Margin (%)	0.29	0.31	1.00	4.79

Business Plan

เนื่องจากสถานการณ์ความผันผวนของราคาน้ำมันทั้งในเศรษฐกิจไทยและเศรษฐกิจโลก ส่งผลต่อธุรกิจโดยรวมของบริษัท บริษัทจึงมีแผนการดำเนินธุรกิจเพื่อลดผลกระทบดังกล่าว และเพื่อการเติบโตอย่างยั่งยืนของกลุ่มธุรกิจ ดังนี้

- **ธุรกิจจัดหา** จัดจำหน่ายแก๊ส LPG บริษัทเน้นการรักษาลูกค้ากลุ่มสถานบริการ และพยายามเพิ่มกลุ่มลูกค้าอุตสาหกรรมเพิ่มขึ้น เพื่อรักษายอดขาย
- **ธุรกิจขนส่งแก๊ส LPG** บริษัทขยายการให้บริการขนส่งที่หลากหลายมากขึ้น ทั้งแก๊ส LPG แอมโมเนีย และวัตถุดิบที่ใช้ในการก่อสร้าง เพื่อเพิ่มรายได้จากการให้บริการ
- **ธุรกิจรับเหมาก่อสร้าง** นอกจากการให้บริการก่อสร้างระบบท่อแก๊สอุตสาหกรรม บริษัทยังได้ขยายการบริการรับเหมาก่อสร้างให้ครอบคลุมและครบวงจร ได้แก่ งานก่อสร้างในอุตสาหกรรมปิโตรเคมี และอาคารชุดพักอาศัยหรือคอนโดมิเนียม
- **ธุรกิจทดสอบและตรวจสอบความปลอดภัยทางวิศวกรรม** บริษัทมุ่งเน้นพัฒนาบุคลากรเพื่อรองรับการให้บริการทดสอบ ในการให้บริการอย่างเป็นมืออาชีพ ทันท่วงที และปลอดภัย โดยจะขยายตลาดไปในภูมิภาคที่มีความต้องการ
- **ธุรกิจพัฒนาอสังหาริมทรัพย์** บริษัทเล็งเห็นศักยภาพในการเจริญเติบโตของที่ดินซึ่งได้รับอานิสงส์จากการลงทุนของภาครัฐบาลในการก่อสร้างรถไฟฟ้า ที่คาดว่าจะแล้วเสร็จและสามารถเปิดให้บริการในช่วงต้นปี 2562 ซึ่งมีทำเลที่ตั้ง อยู่ใกล้ถนนใหญ่และสถานีรถไฟฟ้า ประกอบกับการที่กลุ่มบริษัทมีประสบการณ์ด้านงานก่อสร้างเป็นอย่างดีซึ่งเป็นโอกาสที่ดีและเหมาะสมในการลงทุน

Investment Highlight

- **ธุรกิจทดสอบและตรวจสอบความปลอดภัยทางวิศวกรรม** ในปี 2559 บริษัทมีแผนการขยายพื้นที่การให้บริการทดสอบและตรวจสอบความปลอดภัยทางวิศวกรรมไปยังภาคตะวันออก ซึ่งเป็นพื้นที่ที่บริษัทเล็งเห็นถึงความต้องการบริการของตลาดสูง เพื่อเพิ่มยอดขายและความสามารถในการสร้างผลกำไรให้กับบริษัท
- **ธุรกิจพัฒนาอสังหาริมทรัพย์** ปัจจุบันบริษัทฯ อยู่ระหว่างการศึกษาขากลยุทธ์ในการดำเนินธุรกิจ ซึ่งแบ่งออกเป็น 2 แนวทาง คือ 1) ถือครองที่ดินไว้เพื่อขาย โดยมุ่งหวังส่วนต่างของราคาซื้อขาย หรือ 2) ร่วมลงทุนกับผู้ที่ม่ประสบการณ์ในธุรกิจพัฒนาอสังหาริมทรัพย์ เพื่อสร้างที่อยู่อาศัย ด้วยต้นทุนในการซื้อที่ดินของกลุ่มบริษัทไม่สูงมาก และมีทำเลที่ตั้ง อยู่ใกล้ถนนใหญ่และสถานีรถไฟฟ้า ประกอบกับการที่กลุ่มบริษัทมีประสบการณ์ด้านงานก่อสร้าง ทำให้มั่นใจว่าควบคุมต้นทุนในการก่อสร้างได้เป็นอย่างดี
- **ธุรกิจขนส่ง** ปี 2560 บริษัทฯ เพิ่มรถแอมโมเนีย 3 คัน เพื่อรองรับการให้บริการที่เพิ่มขึ้น

Risk Factor

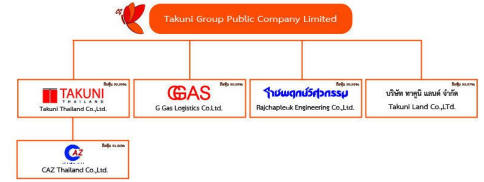
- **ความผันผวนของราคาน้ำมัน** ราคาน้ำมันที่ปรับตัวลดลงในช่วงที่ผ่านมา ในขณะที่ราคาแก๊สคงเดิม ส่งผลให้ปริมาณการใช้แก๊สในภาคขนส่งลดลงอย่างมีนัยสำคัญมีผลกระทบต่อกลุ่มธุรกิจของบริษัท ทั้งนี้ บริษัทมีการวางแผนเพื่อรองรับความเสี่ยงดังกล่าว โดยมุ่งเน้นการขยายการลงทุนไปในธุรกิจขนส่ง ธุรกิจทดสอบและตรวจสอบความปลอดภัยทางวิศวกรรม และธุรกิจรับเหมาก่อสร้างนอกเหนือไปจากงานก่อสร้างในธุรกิจน้ำมันและแก๊ส
- **นโยบายการชะลอการลงทุนและลดต้นทุนของภาคเอกชน** ซึ่งอาจจะส่งผลกระทบต่อกลุ่มธุรกิจ ดังนั้น บริษัทจึงมีมาตรการบริหารความเสี่ยงดังกล่าวเพื่อลดผลกระทบในด้านลบ โดยการกระจายการลงทุนในรูปแบบธุรกิจที่หลากหลายไม่ว่าเกิดแต่ธุรกิจพลังงานเพียงอย่างเดียว

Capital Structure

(Unit : MB)

	3M/2017	3M/2016	2016	2015
Current Liabilities	224.38	91.81	226.36	316.34
Non-Current Liabilities	265.20	64.70	274.97	38.85
Shareholders' Equity	805.24	817.38	804.19	415.18

Company Structure



Company Image



Disclaimer : เอกสารฉบับนี้จัดทำขึ้นโดยบริษัทจดทะเบียน โดยมีวัตถุประสงค์เพื่อเผยแพร่ข้อมูลของบริษัทต่อผู้ลงทุนเพื่อใช้เป็นข้อมูลประกอบการตัดสินใจลงทุนเท่านั้น มิได้มีวัตถุประสงค์เพื่อชี้ชวนหรือจูงใจให้ซื้อขายหลักทรัพย์ของบริษัท ซึ่งผู้ลงทุนควรใช้ดุลยพินิจในการนำข้อมูลมาใช้ตัดสินใจลงทุนอย่างรอบคอบ โดยบริษัทจะไม่รับผิดชอบต่อความเสียหายใดๆ ที่เกิดจากการนำข้อมูลเหล่านี้ไปใช้ประกอบการตัดสินใจลงทุน หากผู้ลงทุนมีข้อสงสัยเพิ่มเติมเกี่ยวกับข้อมูลของบริษัท สามารถหาข้อมูลเพิ่มเติมได้ที่รายงาน 56-1 รายงานประจำปี หรือสารสนเทศที่บริษัทได้แจ้งผ่านสำนักงานคณะกรรมการกำกับหลักทรัพย์และตลาดหลักทรัพย์ (ก.ล.ต.) และ/หรือตลาดหลักทรัพย์แห่งประเทศไทย ทั้งนี้ บริษัทขอสงวนสิทธิ์ในการแก้ไขเพิ่มเติมเปลี่ยนแปลงข้อมูลในเอกสารฉบับนี้โดยมิต้องแจ้งให้ผู้ลงทุนทราบล่วงหน้า รวมทั้งห้ามมิให้ผู้ใดนำเอกสารหรือข้อมูลในเอกสารดังกล่าวไปทำซ้ำ ดัดแปลง หรือเผยแพร่ต่อสาธารณชนไม่ว่าทั้งหมดหรือบางส่วนโดยไม่ได้รับอนุญาตจากบริษัท