

AIRA

บริษัท ไอระ่ แคปปิตอล จำกัด (มหาชน)
AIRA CAPITAL PUBLIC COMPANY LIMITED

Head Office : 319 อาคารจัตุรัสจามจุรี ชั้นที่ 12 ถนนพญาไท ปทุมวัน กทม. 10330

Contact : 0-2684-8991-5 Website : www.airacapital.co.th

CEO

ณลินี งามเศรษฐมาศ
ประธานเจ้าหน้าที่บริหาร

Tel : 0-2684-8992

MD

สุกฤษดิ์ ตันทีกุล
กรรมการผู้จัดการ

Tel : 0-2684-8992

IRO

เนตรทราย มาศสุข
เลขานุการบริษัท

Tel : 0-2684-8991

CG Report Score :

THSI List : -

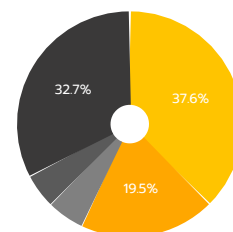
Stock Data (22/05/2018)

	YTD	2017	2016
Paid-up (MB)	1,542.07	1,509.87	1,411.84
Listed share (M)	6,187.00	6,039.49	5,647.36
Par (B)	0.25	0.25	0.25
Market Cap (MB)	13,116.22	13,890.82	14,683.14
Price (B./share)	2.12	2.30	2.60
EPS (B.)	-0.01	-0.04	-0.02

Statistics (22/05/2018)

	P/E	P/BV	Div.Yield
AIRA (x)	-	3.40	0.31
FINCIAL - mai (x)	42.16	2.64	1.85
FINCIAL - SET (x)	13.42	1.33	2.86
mai (x)	93.49	2.41	1.67
SET (x)	18.29	2.07	2.85

Shareholder Structure (14/03/2017)



- บริษัท เอ อี เอ ไอระ่ จำกัด (37.6%)
- บริษัท จุฬางกูร (19.5%)
- บริษัท งามเศรษฐมาศ (5.4%)
- บริษัท จุฬางกูร (4.9%)
- บริษัท ไอระ่ (32.7%)

Financial Ratios

	3M/2018	3M/2017	2017	2016
ROE (%)	-6.52	-3.86	-6.88	-3.51
ROA (%)	-2.89	-1.18	-2.96	-1.02
D/E (x)	0.95	1.18	1.03	1.15
GP Margin (%)	-	-	-	-
EBIT Margin (%)	-	-	-	-
NP Margin (%)	-11.96	-15.09	-29.83	-15.64

Company Background

- ประกอบกิจการประเภทโอดลิ่ง ลงทุนในบริษัทอื่น นโยบายการลงทุนของบริษัทจะลงทุนในกิจการที่เกี่ยวข้องกับธุรกิจทางการเงินเป็นหลัก ทั้งในกิจการที่เป็นบริษัทจดทะเบียนและไม่จดทะเบียนในตลาดหลักทรัพย์ ในสัดส่วนไม่น้อยกว่าร้อยละ 75 ของเงินลงทุน และนอกเหนือจากธุรกิจการเงิน บริษัทสามารถลงทุนในธุรกิจอื่น ๆ ได้ เพื่อกระจายความเสี่ยง แต่ต้องมีสัดส่วนไม่เกินร้อยละ 25 ของจำนวนเงินลงทุนทั้งหมด การลงทุนของบริษัทจะเป็นการลงทุนทั้งในระยะสั้น/ระยะยาว โดยได้รับผลตอบแทนเป็นเงินปันผลและกำไรจากการจำหน่ายเงินลงทุนเมื่อได้รับผลตอบแทนในระดับที่เหมาะสม
- ปัจจุบันการลงทุนส่วนใหญ่อยู่ในธุรกิจการเงิน โดยมีบริษัทหลักทรัพย์ ไอระ่ จำกัด (มหาชน) เป็นบริษัทแทน

Key Development of Company

- Mar 2017 จัดตั้งบริษัท ไอระ่ แอสเซท แมเนจเม้นท์ จำกัด เพื่อประกอบธุรกิจหลักทรัพย์จัดการกองทุน
- Dec 2016 จัดตั้ง บริษัท ไอระ่ เวนเจอร์ แคปปิตอล จำกัด เพื่อประกอบธุรกิจการร่วมลงทุน ซึ่งมีจุดประสงค์ลงทุนในกิจการที่มีศักยภาพเติบโตสูง 10 อุตสาหกรรม ภายใต้การรับรองของสวทช.
- Sep 2016 ลงนามในสัญญาความร่วมมือกับ Travelex Limited (UK) เพื่อจัดตั้งบริษัทร่วมทุน Travelex (Thailand) Limited ประกอบธุรกิจให้บริการแลกเปลี่ยนเงินตราต่างประเทศ ซึ่งได้รับใบอนุญาตจาก สบ. เรียบร้อยแล้ว
- Apr 2016 เข้าถือหุ้นใน บริษัท ไอระ่ ลีสซิ่ง จำกัด (มหาชน) ซึ่งประกอบธุรกิจเช่าซื้อแบบ Operating Lease และบริษัทได้ขยายขอบเขตงานเพิ่มเติมในส่วนของการ Financial Lease เพื่อให้บริการเช่าซื้อแบบครบวงจร

Revenue Structure

(Unit : MB)

รอบบัญชี : 31 ส.ค.

	3M/2018	%	3M/2017	%	2017	%	2016	%
หลักทรัพย์ ไอระ่	129.70	-	146.70	-	472.70	-	-	-
ไอระ่ แอดไวซอรี่	1.09	-	1.90	-	5.70	-	-	-
ไอระ่ อินเทอร์เน็ต อินชัวร์ แอดไวซอรี่ (สิงคโปร์)	0.08	-	0.39	-	1.00	-	-	-
ไอระ่ แพคตอริง	58.40	-	49.30	-	220.90	-	-	-
ไอระ่ แคปปิตอล	0.03	-	1.50	-	76.40	-	-	-
ไอระ่ พร็อพเพอร์ตี้	0.26	-	1.02	-	2.50	-	-	-
แอสไพเรชั่น วัน	-	-	-	-	0.60	-	-	-
ไอระ่ ลีสซิ่ง	18.70	-	14.20	-	69.20	-	-	-
รายได้รวม	207.90	-	288.60	-	776.30	-	-	-

Business Plan

บริษัทมีเป้าหมายระยะต่อไปที่จะขยายงานของบริษัทในเครือ ทั้งในธุรกิจหลักทรัพย์ ธุรกิจแพคตอริง ธุรกิจที่ปรึกษา ทั้งในประเทศ และต่างประเทศ ธุรกิจอสังหาริมทรัพย์ ธุรกิจเช่าซื้อ ธุรกิจสินเชื่อส่วนบุคคล โดยเฉพาะอย่างยิ่งใน ธุรกิจหลักทรัพย์ และธุรกิจสินเชื่อส่วนบุคคล ที่จะมีการขยายสาขาในการให้บริการที่ครอบคลุมกลุ่มลูกค้าเป้าหมาย ทั่วประเทศ อีกทั้งจะมีการขยายขอบเขตงานของธุรกิจเช่าซื้อ เพื่อให้บริการเช่าซื้อแบบครบวงจร และมีการขยาย การลงทุนในธุรกิจอสังหาริมทรัพย์ในอาคารสำนักงานให้เช่า เพื่อที่จะสามารถนำอสังหาริมทรัพย์ให้เช่าดังกล่าว ตั้ง เป็นทรัสต์เพื่อการลงทุนในอสังหาริมทรัพย์ และนำทรัสต์เข้าจดทะเบียนในตลาดหลักทรัพย์ต่อไป อีกทั้งยังมีแผนที่ จะเช่าซื้อ และ/หรือควบรวมกิจการในธุรกิจต่างๆ ข้างต้น เพื่อให้ขนาดของรายได้ และกำไรของธุรกิจที่มีอยู่นั้น ขยายตัวอย่างมีนัยสำคัญ

ในระยะยาว บริษัทมีแผนงานที่จะนำบริษัทในเครือที่มีอยู่ และบริษัทที่จะลงทุนเพิ่มต่อไปในอนาคต เข้าจดทะเบียนใน ตลาดหลักทรัพย์เพื่อสร้างผลตอบแทน และสร้างมูลค่าเพิ่มของกิจการ ในรูปเงินปันผลและกำไรจากการจำหน่าย เงินลงทุน เมื่อได้รับผลตอบแทนในระดับที่เหมาะสม เพื่อให้เกิดมูลค่าสูงสุดให้แก่ผู้ถือหุ้นของบริษัท

Investment Highlight

- รายได้หลักของบริษัทในปัจจุบันมาจากค่านายหน้าในการซื้อขายหลักทรัพย์ของบริษัทหลักทรัพย์ โอระ จำกัด (มหาชน) และดอกเบี้ยรับจากการถือสิทธิเรียกร้องของบริษัท โอระ แพคตอริง จำกัด (มหาชน)
- การเติบโตของรายได้ในอีก 3 - 5 ปีข้างหน้าจะเกิดจากรายได้ที่เพิ่มขึ้นจากธุรกิจสินเชื่อส่วนบุคคล และธุรกิจเช่าซื้อเป็นหลัก
- บริษัท โอระ แอนด์ ีพูล จำกัด (มหาชน) ได้ดำเนินกิจการสินเชื่อส่วนบุคคลมาตั้งแต่ปลายปี 2015 และการเติบโตของยอดสินเชื่อเป็นไปตามเป้าหมายที่ตั้งไว้
- บริษัท โอระ ลิสซิ่ง จำกัด (มหาชน) ขยายธุรกิจจาก Operating Lease ไปยัง Financial Lease และ Hire Purchase โดยได้เริ่มให้สินเชื่อ Financial Lease ตั้งแต่ไตรมาสที่ 4 ปี 2016
- บริษัท โอระ พร็อพเพอร์ตี้ จำกัด (มหาชน) ได้ลงทุนใน บริษัท แอสไพร์วัน วัน จำกัด เพื่อก่อสร้างอาคารสำนักงานบนที่ดินของสำนักงานทรัพย์สินส่วนพระมหากษัตริย์ บริเวณสี่แยกราชเทวี ซึ่งจะสามารถสร้างรายได้ที่มั่นคงจากค่าเช่าอาคาร โดยจะเริ่มรับรู้อย่างเต็มที่ในปี 2019
- บริษัทมีการกระจายความเสี่ยงไปยังกิจการที่อยู่นอกธุรกิจการเงิน โดยได้จัดตั้งบริษัทร่วมลงทุน (Venture Capital) เพื่อลงทุน ในบริษัทที่มีศักยภาพสูงที่อยู่ใน 10 อุตสาหกรรมที่ได้รับการรับรองจากสำนักงานพัฒนาวิทยาศาสตร์แห่งชาติ (สวทช.) เช่น Fintech หนุนยนต์เพื่ออุตสาหกรรม ยานยนต์สมัยใหม่ เป็นต้น

Risk Factor

บริษัทประกอบธุรกิจหลักโดยการถือหุ้นในบริษัทอื่น (Holding Company) จึงไม่มีการดำเนินงานซึ่งก่อให้เกิดรายได้หลักของตนเอง รายได้หลักของบริษัทมาจากเงินปันผลของบริษัทย่อยและบริษัทร่วม ดังนั้นผลการดำเนินงานและความเสี่ยงในการประกอบธุรกิจของบริษัทย่อยและบริษัทร่วม จะส่งผลโดยตรงต่อผลการดำเนินงานและฐานะการเงินของบริษัททั้งในทางบวกและทางลบ

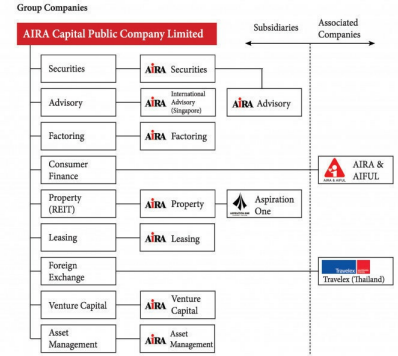
ทั้งนี้ บริษัทติดตามการลงทุนในบริษัทย่อยและบริษัทร่วมผ่านทางกรรมการ และ/หรือผู้บริหารที่บริษัทแต่งตั้งให้เป็นตัวแทนตามสัดส่วนการถือหุ้น เพื่อรายงานตรงต่อคณะกรรมการของบริษัท จึงทำให้บริษัทสามารถติดตามผลการดำเนินงานและการควบคุมภายในผ่านการรายงานของคณะกรรมการตรวจสอบของบริษัทย่อยและบริษัทร่วม รวมทั้งการจัดการให้มีการบริหารความเสี่ยงโดยคณะกรรมการบริหารความเสี่ยงและ/หรือฝ่ายบริหารความเสี่ยงของบริษัทย่อยและบริษัทร่วมได้

Capital Structure

(Unit : MB)

	3M/2018	3M/2017	2017	2016
Current Liabilities	3,389.88	3,391.33	3,455.91	3,313.99
Non-Current Liabilities	266.89	277.45	267.89	275.69
Shareholders' Equity	3,857.67	3,105.56	3,629.83	3,114.90

Company Structure



Disclaimer : เอกสารฉบับนี้จัดทำขึ้นโดยบริษัทจดทะเบียน โดยมีวัตถุประสงค์เพื่อเผยแพร่ข้อมูลของบริษัทต่อผู้ลงทุนเพื่อใช้รับข้อมูลประกอบการตัดสินใจลงทุนเท่านั้น มิได้มีวัตถุประสงค์เพื่อชักชวนหรือจูงใจให้ซื้อขายหลักทรัพย์ของบริษัท ซึ่งผู้ลงทุนควรใช้ดุลยพินิจในการนำข้อมูลมาใช้ตัดสินใจลงทุนอย่างรอบคอบ โดยบริษัทจะไม่รับผิดชอบต่อความเสียหายใดๆ ที่เกิดจากการนำข้อมูลเหล่านี้ไปใช้ประกอบการตัดสินใจลงทุน หากผู้ลงทุนมีข้อสงสัยเพิ่มเติมเกี่ยวกับข้อมูลของบริษัท สามารถหาข้อมูลเพิ่มเติมได้ที่รายงาน 56-1 รายงานประจำปี หรือสารสนเทศที่บริษัทได้แจ้งผ่านสำนักงานคณะกรรมการกำกับหลักทรัพย์และตลาดหลักทรัพย์ (ก.ล.ต.) และ/หรือตลาดหลักทรัพย์แห่งประเทศไทย ทั้งนี้ บริษัทขอสงวนสิทธิ์ในการแก้ไขเพิ่มเติมเปลี่ยนแปลงข้อมูลในเอกสารฉบับนี้โดยไม่มีข้อแจ้งให้ผู้ลงทุนทราบล่วงหน้า รวมทั้งห้ามมิให้ผู้ใดนำเอกสารหรือข้อมูลในเอกสารดังกล่าวไปทำซ้ำ ดัดแปลง หรือเผยแพร่ต่อสาธารณชนไม่ว่าทั้งหมดหรือบางส่วนโดยไม่ได้รับอนุญาตจากบริษัท