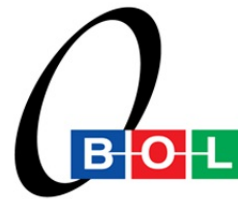


BOLบริษัท บีซีเนส ออนไลน์ จำกัด (มหาชน)
BUSINESS ONLINE PUBLIC COMPANY LIMITEDสำนักงานใหญ่ : อาคารเอสวีโอเอกาเวอ์ 900/8-10 ถนนพระราม 3 แขวงบางโพงพาง เขต
ยานนาวา กทม. 10120

ติดต่อ : 0-2657-3999

Website : www.BOL.co.th**CEO**คุณชไมพร อภิกุลวณิช
กรรมการและผู้จัดการใหญ่Tel : 02-657-3999
chamaiporn@bol.co.th**CFO**คุณกัลยพัลลภ บุรณารมย์
ผู้อำนวยการฝ่ายบัญชีและการเงินTel : 02-657-3999
kanyapan@bol.co.th**IRO**คุณชัยพร เกียรติบัณฑิต
กรรมการและผู้อำนวยการฝ่าย
บริหารTel : 02-657-3999
IR@bol.co.th

CG Report Score :

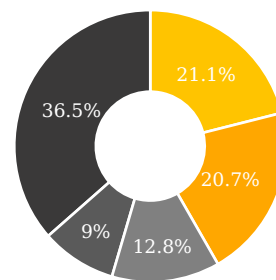
THSI List : -

Stock Data (25/08/2017)

	YTD	2016	2015
Paid-up (MB)	79.59	79.52	79.40
Listed share (M)	795.91	795.23	793.99
Par (B)	0.10	0.10	0.10
Market Cap (MB)	1,719.17	1,351.89	1,397.43
Price (B./share)	2.16	1.70	1.76
EPS (B)	0.06	0.09	0.08

Statistics (25/08/2017)

	P/E	P/BV	Div.Yield
BOL (x)	22.18	4.35	3.24
SERVICES - mai (x)	-	3.65	184
SERVICES - SET (x)	38.84	3.83	1.71
mai (x)	105.39	2.67	1.58
SET (x)	16.72	1.90	3.06

Shareholder Structure (02/03/2017)

- ARG (21.1%)
- KEPPLE (20.7%)
- นายวิศณุ สุกุลพิเชษฐรัตน์ (12.8%)
- DBI (9.0%)
- ผู้ถือหุ้นรายย่อยอื่น ๆ (36.5%)

Financial Ratios

	6M/2017	6M/2016	2016	2015
ROE (%)	20.22	18.33	18.69	17.18
ROA (%)	15.57	15.72	14.61	13.35
D/E (x)	0.45	0.41	0.43	0.44
GP Margin (%)	48.30	52.49	48.96	52.49
EBIT Margin (%)	24.08	23.65	20.43	20.95
NP Margin (%)	21.37	20.21	18.17	17.89

Company Background

บริษัทประกอบธุรกิจให้บริการข้อมูล ข่าวสาร การวิเคราะห์และตรวจสอบข้อมูล เพื่อใช้เป็นเครื่องมือประกอบการตัดสินใจทางธุรกิจ ซึ่งข้อมูลดังกล่าวได้มาจากการรวบรวมหลาย ๆ แหล่ง เช่น กรมพัฒนาธุรกิจการค้า กระทรวงพาณิชย์ ซึ่งรวมถึงข้อมูลสาธารณะของบริษัท คณะกรรมการ และผลการดำเนินงานของแต่ละบริษัท กว่า 1,000,000 บริษัท ในประเทศไทย และบริษัทยังได้รวบรวมข้อมูลจากแหล่งอื่น เช่น ข้อมูลข่าวสารในหมวดอุตสาหกรรมต่าง ๆ โดยรวบรวมจากหนังสือพิมพ์ ตลอดจนแหล่งข่าวด้านธุรกิจชั้นนำต่าง ๆ นอกจากนี้ บริษัทยังเก็บ และประมวลผลข้อมูลการชำระหนี้ของลูกหนี้การค้าจากบริษัทต่าง ๆ ที่ร่วมโครงการกับบริษัท โดยบริษัทจะทำการตรวจสอบ วิเคราะห์ จัดเก็บ และบันทึกข้อมูลเพื่อให้บริการผ่านคอมพิวเตอร์ออนไลน์

Key Development of Company

- 2014 ร่วมลงทุนกับ บริษัท ฮีคาร์ทสตูดิโอ จำกัด ด้วยสัดส่วนการลงทุน 15% ของหุ้นทั้งหมด
- ร่วมมือกับ บริษัท อาร์ เอ็ม เอส (ประเทศฮ่องกง) เพื่อเป็นตัวแทนร่วมในการให้บริการตามหน้าที่การค้าในประเทศไทย และ 150 ประเทศทั่วโลก
- ได้รับการส่งเสริมการลงทุนในกิจการซอฟต์แวร์ ประเภท ENTERPRISE SOFTWARE และ DIGITAL CONTENT ประเภท 5.8 กิจการซอฟต์แวร์ เลขที่บัตร 2423(7)/2556
- 2015 บริษัทได้รับการรับรองมาตรฐานระบบบริหารจัดการด้านความมั่นคงปลอดภัยสารสนเทศ Information Security Management System (ISMS) ตามมาตรฐาน ISO 27001:2013

Revenue Structure

รอบบัญชี : 31 ส.ค.

(Unit : MB)

	6M/2017	%	6M/2016	%	2016	%	2015	%
1. รายได้จากการให้บริการ	96.87	89.60	91.90	89.40	378.15	94.70	323.77	94.70
- รายได้จากการให้บริการด้านข้อมูล	45.51	42.10	44.81	43.60	178.58	44.70	208.80	61.10
- รายได้จากการให้บริการระบบฯ	17.70	16.40	14.69	14.30	62.59	15.70	32.09	9.40
- รายได้จากการให้บริการอื่น	33.66	31.10	32.40	31.50	136.98	34.30	82.87	24.30
2. รายได้อื่น	11.31	10.40	10.95	10.60	21.15	5.30	17.94	5.30
- ดอกเบี้ยรับ และรายได้อื่น ๆ	11.31	10.40	10.95	10.60	21.15	5.30	17.94	5.30
รายได้รวม	108.18	100.00	102.85	100.00	399.30	100.00	341.71	100.00

Financial Ratios

	6M/2017	6M/2016	2016	2015
ROE (%)	20.22	18.33	18.69	17.18
ROA (%)	15.57	15.72	14.61	13.35
D/E (x)	0.45	0.41	0.43	0.44
GP Margin (%)	48.30	52.49	48.96	52.49
EBIT Margin (%)	24.08	23.65	20.43	20.95
NP Margin (%)	21.37	20.21	18.17	17.89

Business Plan

บริษัทมีเป้าหมายการดำเนินงานด้านธุรกิจเพื่อเป็นผู้ให้บริการข้อมูล ข่าวสาร การวิเคราะห์และตรวจสอบข้อมูลอย่างครบวงจร เพื่อให้ลูกค้าสามารถใช้เป็นเครื่องมือประกอบการตัดสินใจทางธุรกิจได้อย่างมีประสิทธิภาพ รวดเร็ว และแม่นยำมากที่สุด บริษัทจึงมีการพัฒนาระบบเพื่อรองรับการใช้งานด้านข้อมูล และการวิเคราะห์ข้อมูลที่เชื่อมโยงกันในระดับภูมิภาค เพื่อเดินทางตามแผนการขยายตลาดทั้งในประเทศและภูมิภาคอาเซียน โดยเฉพาะประเทศในกลุ่ม CLMV (กัมพูชา ลาว พม่า เวียดนาม)

Investment Highlight

- เมื่อวันที่ 5 มกราคม 2560 บริษัทได้มีการจัดตั้งบริษัทย่อย คือ บริษัท บีไอแอล ดิจิทัล จำกัด เพื่อดำเนินธุรกิจ คัดค้น วิจัย พัฒนานวัตกรรมด้านเครื่องมือวิเคราะห์ และบริการรูปแบบใหม่ เพื่อตอบสนองกับเศรษฐกิจยุคดิจิทัลได้ครบวงจรมากขึ้น เช่น การให้บริการผ่าน Mobile application ให้ผู้ใช้งานสามารถเข้าถึงข้อมูลได้ง่าย สะดวก และรวดเร็วยิ่งขึ้น และมีการนำ Concept ของ Social Business มาประยุกต์ใช้เพื่อให้ธุรกิจผนวกเป็นส่วนหนึ่งของการดำเนินธุรกิจ เป็นต้น
- บริษัทยังคงดำเนินการตามแผนการขยายธุรกิจไปยังกลุ่มประเทศ AEC เพื่อรองรับการเปิดเสรีประชาคมเศรษฐกิจอาเซียน เพื่อขยายตลาดการให้บริการข้อมูลธุรกิจของบริษัทไปยังหน่วยงาน บริษัท และสถาบันการเงินในภูมิภาค

Risk Factor

- ความเสี่ยงในด้านความปลอดภัยของฐานข้อมูล** เนื่องจากฐานข้อมูลถือเป็นสินทรัพย์ที่สำคัญของบริษัท หากข้อมูลของบริษัทเกิดการสูญหาย หรือถูกลักลอบเข้าฐานข้อมูล (Hacking) เพื่อขโมยหรือทำลายข้อมูลจะส่งผลกระทบต่อการใช้งานและบริการและดำเนินงานของบริษัท ดังนั้น บริษัทจึงกำหนดนโยบายและระเบียบวิธีปฏิบัติเพื่อรักษาความปลอดภัยของข้อมูลและดูแลระบบเครือข่าย บริษัทมีการสำรองข้อมูลทุกวันโดยจัดเก็บไว้ที่บริษัท และศูนย์ข้อมูลสำรอง (Backup Site) ซึ่งมีระบบการรักษาความปลอดภัยอย่างรัดกุม
- ความเสี่ยงจากการพึ่งพาข้อมูลภาครัฐ** เนื่องจากปัจจุบันข้อมูลหลักที่บริษัทนำมาใช้พัฒนาบริการต่าง ๆ เป็นข้อมูลที่ได้รับการรับรองจากภาครัฐ โดยบริษัทนำข้อมูลดังกล่าวมาพัฒนาเป็นข้อมูลเชิงประยุกต์ เพื่อนำไปให้บริการแก่ลูกค้า ซึ่งข้อมูลที่ได้รับการรับรองจากภาครัฐอาจมีความเสี่ยงต่อการบริการของบริษัทหลาย ๆ ด้าน เช่น ความถูกต้องและความทันสมัยของข้อมูล การที่ไม่ได้รับการสนับสนุนข้อมูลจากหน่วยงานภาครัฐ เป็นต้น ดังนั้น บริษัทจึงได้ประสานงานกับหน่วยงานภาครัฐอย่างใกล้ชิด ทั้งการตรวจสอบและแก้ไขข้อมูลที่ไม่ถูกต้องเป็นการช่วยให้ข้อมูลของทางราชการมีความถูกต้องทันสมัยอีกทางหนึ่ง นอกจากนี้ บริษัทยังดำเนินการหาแหล่งข้อมูลเพิ่มเติมจากที่อื่นอย่างสม่ำเสมอ รวมทั้งพัฒนาข้อมูลออกไปในเชิงประยุกต์ และวิเคราะห์เชิงลึกมากกว่าการให้บริการข้อมูลทั่วไป
- ความเสี่ยงจากการแข่งขัน** เนื่องจากปัจจุบันเป็นยุคข้อมูลข่าวสาร การให้บริการข้อมูลผ่านอินเทอร์เน็ต มีการขยายวงกว้างอย่างรวดเร็ว มีความเป็นไปได้ว่าอาจมีผู้ประกอบการรายอื่น เข้ามาให้บริการที่มีลักษณะใกล้เคียงกับการให้บริการข้อมูลข่าวสารของบริษัท ดังนั้น บริษัทจึงมีแผนงานวิจัยและพัฒนาข้อมูลอย่างเป็นรูปแบบและต่อเนื่อง พร้อมทั้งมีการพัฒนาบุคลากรในด้านการอบรมหลักสูตรต่าง ๆ การเดินทางไปดูงานและเทคโนโลยีต่าง ๆ ทั้งในและต่างประเทศ โดยนำมาปรับปรุงนโยบายการดำเนินงานธุรกิจและกลยุทธ์ของบริษัทเพื่อสร้างมูลค่าเพิ่มให้แก่บริการที่สามารถตอบสนองความต้องการของผู้ใช้งานได้เป็นอย่างดี

Awards

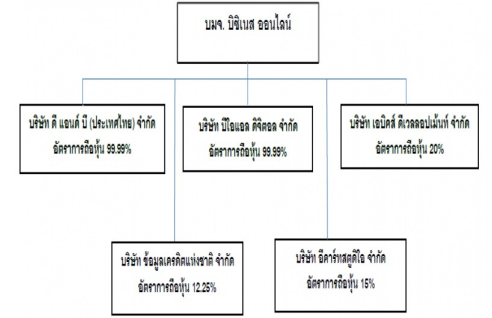
- | | |
|------|---|
| 2551 | ได้รับรางวัลจากโครงการ "Bai Pho Business Awards by Sasin" เป็นรางวัลเกียรติยศสำหรับผู้ประกอบการไทย เพื่อยกย่องธุรกิจที่ประสบความสำเร็จ และสร้างความโดดเด่นทางธุรกิจได้อย่างน่าภาคภูมิใจ ทั้งยังเป็นแบบอย่างในการพัฒนาธุรกิจ SME บนความโดดเด่นในมิติการสร้างมูลค่าเพิ่ม (Value Creation) และมีบริการให้ความสำคัญต่อลูกค้า (Customer Focus) |
| 2551 | ได้รับรางวัล "200 Best Under A Billion" จากนิตยสาร Forbes Asia ฉบับเดือนกันยายน 2551 สำหรับบริษัทจดทะเบียนที่มีรายได้ต่ำกว่า 1,000 ล้านดอลลาร์สหรัฐ ที่มีผลการดำเนินงานโดดเด่น |

Capital Structure

(Unit : MB)

	6M/2017	6M/2016	2016	2015
Current Liabilities	166.58	142.90	165.61	155.86
Non-Current Liabilities	10.29	9.66	9.50	9.00
Shareholders' Equity	395.59	370.91	403.11	373.84

Company Structure



Company Image

