

DNA

บริษัท ดีเอ็นเอ 2002 จำกัด (มหาชน)  
DNA 2002 PUBLIC COMPANY LIMITED

สำนักงานใหญ่ : ชั้นที่ 21 ห้องเลขที่ บี อาคาร สีลมคอมเพล็กซ์ เลขที่ 191 ถนน สีลม แขวง สีลม เขต บางรัก กทม. 10500

ติดต่อ : 0-2231-3555

Website : [www.dna2002.com](http://www.dna2002.com)

CG Report Score :

THSI List : -

## CEO

สามารถ ชั่วศิริพัฒนา  
กรรมการ / ประธานกรรมการเจ้า  
หน้าที่บริหารTel : 02-231-3555  
samart.c@dna2002.com

## MD

ศิริศักดิ์ ปิยกุลสิกุล  
กรรมการ / กรรมการผู้จัดการTel : 02-231-3555  
sirisak.p@dna2002.com

## CFO / IR

ภวัน บัดติยา  
รองกรรมการผู้จัดการฝ่ายบัญชี  
และการเงินTel : 02-231-3555  
bhavin.b@dna2002.com

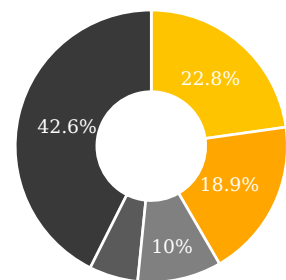
## Stock Data (31/03/2017)

	YTD	2016	2015
Paid-up (MB)	264.58	264.58	264.58
Listed share (M)	5,291.67	5,291.67	5,291.67
Par (B)	0.05	0.05	0.05
Market Cap (MB)	5,715.00	7,037.92	9,048.75
Price (B./share)	1.08	1.33	1.71
EPS (B)	0.00	-0.05	-0.09

## Statistics (31/03/2017)

	P/E	P/BV	Div.Yield
DNA (x)	-	12.79	-
SERVICES - mai (x)	-	4.19	1.70
SERVICES - SET (x)	37.97	3.62	1.92
mai (x)	90.93	3.05	1.44
SET (x)	17.38	1.93	3.13

## Shareholder Structure (31/12/2016)



<span style="color: yellow;">●</span> กลุ่มวีซีพีพัฒนา (22.8%)	<span style="color: orange;">●</span> UOB KAY HIAN PRIVATE LIMITED (18.9%)
<span style="color: grey;">●</span> อมฤกษ์ กลุ่มจิตเจริญ (10.0%)	<span style="color: darkgrey;">●</span> วงศ์ภักดิ์ (5.8%)
	<span style="color: black;">●</span> ชัยภักดิ์ (42.6%)

## Financial Ratios

	3M/2017	3M/2016	2016	2015
ROE (%)	-43.42	-63.87	-53.68	-75.97
ROA (%)	-24.83	-39.55	-31.91	-41.36
D/E (x)	0.80	0.86	0.84	0.71
GP Margin (%)	18.58	-29.32	2.30	3.25
EBIT Margin (%)	-2.04	-77.21	-40.92	-66.82
NP Margin (%)	-0.43	-67.27	-37.30	-63.33

## Company Background

บริษัท ดีเอ็นเอ 2002 จำกัด (มหาชน) ก่อตั้งขึ้นในปี พ.ศ. 2546 โดยคุณสามารถ ชั่วศิริพัฒนา ภายใต้ชื่อ บริษัท มิเดีย เน็ตเวิร์ค รีเทล จำกัด และต่อมาเปลี่ยนชื่อเป็น บริษัท ดีเอ็นเอ 2002 จำกัด ในปี 2553 เพื่อประกอบธุรกิจจัดจำหน่ายสินค้าสื่อโฮมเอนเตอร์เทนเมนต์ (Home Entertainment) ได้แก่ ภาพยนตร์ เพลง ที่ถูกต้องตามลิขสิทธิ์ในรูปแบบบลูเรย์ ดีวีดี วีซีดีและซีดี และสินค้าประเภทสิ่งพิมพ์ เช่น หนังสือพิมพ์ นิตยสารรายสัปดาห์รายปักษ์ รายเดือน และพ็อกเก็ตบุ๊ก เป็นต้น และในปี 2559 ได้พัฒนาธุรกิจไปยังกลุ่มเทคโนโลยีสื่อสารและจำหน่ายโทรศัพท์เคลื่อนที่/โทรศัพท์มือถือและอุปกรณ์ต่อพ่วง โดยสินค้าประเภทเทคโนโลยีและโทรศัพท์มือถือ ถือเป็นสินค้าหลักของกลุ่มบริษัท

## Key Development of Company

- 2555 กลุ่มบริษัทได้ยื่นขออนุญาตเสนอขายหุ้นสามัญให้แก่ประชาชน (IPO) โดยออกหุ้นสามัญเพิ่มทุนจำนวน 80 ล้านหุ้น ทำให้บริษัทมีทุนจดทะเบียนแล้วทั้งสิ้น 160 ล้านบาท และได้เข้าจดทะเบียนในตลาดหลักทรัพย์ เอ็ม เอ ไอ เมื่อวันที่ 21 ธันวาคม 2555
- 2556 จัดตั้งบริษัทย่อยและบริษัทร่วม เพื่อดำเนินธุรกิจโฆษณา และธุรกิจผลิตสื่อบันเทิงทางโทรทัศน์ นอกจากนี้ยังได้ลงทุนในธุรกิจด้านอาหารและเครื่องดื่มโดยเป็นผู้บริหารจัดการร้านเบเกอรี่ "มิสเตอร์บัน" ซึ่งมีสาขาทั่วประเทศ
- 2557 กลุ่มบริษัทได้ขยายการลงทุนในธุรกิจให้บริการด้านเนื้อหาสื่อบันเทิงในระบบดิจิทัลมีเดีย และธุรกิจออกแบบ ผลิต จำหน่าย และเป็นที่พักค้า ในการจัดทำผลิตสื่อมัลติมีเดียเทคโนโลยี มีเดียมีเดีย และแอนิเมชัน โดยเฉพาะการให้บริการด้าน Platform เพื่อรับชมเนื้อหาสื่อบันเทิงในชื่อ Primetime
- 2558 กลุ่มบริษัทได้ขยายการลงทุนในธุรกิจบริหารสิทธิประโยชน์ด้านกีฬา

## Revenue Structure

รอบบัญชี : 31 ส.ค.

(Unit : MB)

	3M/2017	%	3M/2016	%	2016	%	2015	%
ธุรกิจจัดจำหน่ายสื่อโฮมเอนเตอร์เทนเมนต์	4.80	2.18	28.30	26.24	89.65	12.34	443.56	61.36
ธุรกิจจำหน่ายอุปกรณ์สื่อสาร	139.27	63.28	-	-	161.47	22.23	-	-
ธุรกิจอาหารและเครื่องดื่ม	36.99	16.81	43.85	40.65	174.54	24.03	192.54	26.63
รายได้จากการบริการ	2.80	1.27	9.61	8.91	31.56	4.35	16.06	2.22
รายได้อื่นๆ *	36.22	16.46	26.10	24.20	269.06	37.05	70.74	9.79
<b>รวม</b>	<b>220.08</b>	<b>100.00</b>	<b>107.86</b>	<b>100.00</b>	<b>726.28</b>	<b>100.00</b>	<b>722.89</b>	<b>100.00</b>

\* ดอกเบี้ยรับ และรายได้อื่นๆ

# Business Plan

บริษัทฯ มุ่งแสวงหารุรกิจใหม่ๆ เพื่อสร้างรายได้มั่นคง โดยได้ปรับเปลี่ยนร้านจำหน่ายซีดี และดีวีดี มาเป็นร้านค้าขายใต้ชื่อ "KingKong Phone" เพื่อดำเนินธุรกิจจำหน่ายอุปกรณ์สื่อสาร และAccessory ต่างๆ ของระบบแอนดรอยด์เป็นหลัก

โดยในปี 2560 ตั้งเป้าหมาย ขยายร้านค้าเพิ่มเป็น 80 ร้านค้า จากปีที่ผ่านมามีจำนวนทั้งสิ้น 37 ร้านค้า

## Investment Highlight

ในปี 2559 บริษัทได้เริ่มต้นทำธุรกิจใหม่ในช่วงไตรมาสที่ 3 ปี 2559 ซึ่งเป็นธุรกิจจำหน่ายอุปกรณ์สื่อสาร และAccessory ต่างๆ ของระบบแอนดรอยด์ ภายใต้ชื่อ "KingKong Phone" เพื่อทดแทนธุรกิจไอโฟนไอแพดที่เดิม

## Risk Factor

### ความเสี่ยงจากการเปลี่ยนแปลงทางเทคโนโลยี

จากการพัฒนาของผู้ประกอบการด้านสินค้า IT ส่งผลให้เทคโนโลยีปัจจุบันได้รับการพัฒนาให้มีความทันสมัยมีช่องทางการรับชมสื่อเพิ่มขึ้น ข่ายต่อการเข้าถึงและจ่ายต่อการใช้งานของผู้บริโภคยิ่งขึ้น ซึ่งอาจส่งผลกระทบต่อการทำงานของธุรกิจซึ่งเดิมเคยมุ่งเน้นเพียงสินค้าประเภทสื่อไอโฟนไอแพดเป็นหลัก ไปสู่การเป็นผู้จัดจำหน่ายสินค้าประเภทอุปกรณ์สื่อสาร

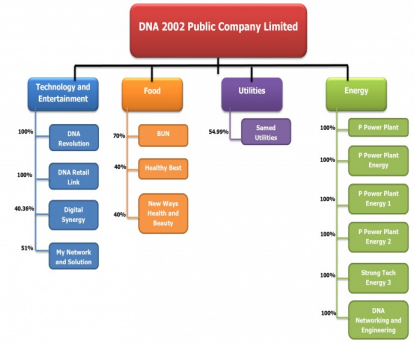
บริษัทวางแผนเพื่อลดความเสี่ยงจากธุรกิจอุปกรณ์สื่อสาร ผู้บริหารมีการวางแผนและกำหนดแผนการตลาดในการกระตุ้นการขายสินค้าตามปริมาณของสินค้า และวิเคราะห์ปริมาณคงเหลือ เปรียบเทียบกับตารางการออกจำหน่ายของสินค้านำเข้าใหม่เพื่อบริหารความเสี่ยงของสินค้าให้เหมาะสมและเกิดผล เสียหายจากการเปลี่ยนแปลงทางเทคโนโลยีให้น้อยที่สุด ซึ่งจะสามารถรองรับและตอบสนองความต้องการของผู้บริโภคที่มีศักยภาพได้ดีขึ้นและทำให้ความเสี่ยงลดลง

## Capital Structure

(Unit : MB)

	3M/2017	3M/2016	2016	2015
Current Liabilities	198.32	485.44	237.00	462.74
Non-Current Liabilities	70.13	13.74	47.82	13.59
Shareholders' Equity	336.46	581.30	339.34	669.86

## Company Structure



**Disclaimer :** เอกสารฉบับนี้จัดทำขึ้นโดยบริษัทจดทะเบียน โดยมีวัตถุประสงค์เพื่อเผยแพร่ข้อมูลของบริษัทต่อผู้ลงทุนเพื่อใช้เป็นข้อมูลประกอบการตัดสินใจลงทุนเท่านั้น มิได้มีวัตถุประสงค์เพื่อชี้ชวนหรือจูงใจให้ซื้อขายหลักทรัพย์ของบริษัท ซึ่งผู้ลงทุนควรใช้ดุลยพินิจในการนำข้อมูลมาใช้ตัดสินใจลงทุนอย่างรอบคอบ โดยบริษัทจะไม่รับผิดชอบต่อความเสียหายใดๆ ที่เกิดจากการนำข้อมูลเหล่านี้ไปใช้ประกอบการตัดสินใจลงทุน หากผู้ลงทุนมีข้อสงสัยเพิ่มเติมเกี่ยวกับข้อมูลของบริษัท สามารถหาข้อมูลเพิ่มเติมได้ที่รายงาน 56-1 รายงานประจำปี หรือสารสนเทศที่บริษัทได้แจ้งผ่านสำนักงานคณะกรรมการกำกับหลักทรัพย์และตลาดหลักทรัพย์ (ก.ล.ต.) และ/หรือตลาดหลักทรัพย์แห่งประเทศไทย ทั้งนี้ บริษัทขอสงวนสิทธิ์ในการแก้ไขเพิ่มเติมเปลี่ยนแปลงข้อมูลในเอกสารฉบับนี้โดยมีต้องแจ้งให้ผู้ลงทุนทราบล่วงหน้า รวมทั้งห้ามมิให้ผู้ใดนำเอกสารหรือข้อมูลในเอกสารดังกล่าวไปทำซ้ำ ดัดแปลง หรือเผยแพร่ต่อสาธารณชนไม่ว่าทั้งหมดหรือบางส่วนโดยไม่ได้รับอนุญาตจากบริษัท