

PJW

บริษัท ปญจวัตตนาพลาสติก จำกัด (มหาชน)
PANJAWATTANA PLASTIC PUBLIC COMPANY LIMITED

PANJAWATTANA PLASTIC

Head Office : เลขที่ 19, 21 ซอยเอกชัย 63 ถนนเอกชัย แขวงบางบอน เขตบางบอน กทม. 10150

Contact : 0-2415-1894

Website : www.pjw.co.th

CHAIRMAN

ดร.ดำริ สุโขรัตน์
ประธานกรรมการTel : 0-2150-5988
IR-PJW@pjw.co.th

CEO

นายสาริต เหมมณฑารพ
ประธานเจ้าหน้าที่บริหารTel : 0-2150-5988
IR-PJW@pjw.co.th

CFO / IRO

นางพริ้ม ชัยวัฒน์
ประธานเจ้าหน้าที่สายงานบัญชี
และการเงินTel : 0-2150-5988
IR-PJW@pjw.co.th

CG Report Score :



THSI List : -

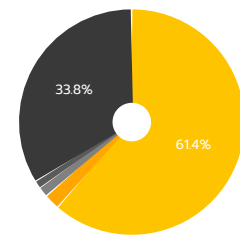
Stock Data (22/05/2018)

	YTD	2017	2016
Paid-up (MB)	287.04	287.04	287.04
Listed share (M)	574.08	574.08	574.08
Par (B)	0.50	0.50	0.50
Market Cap (MB)	1,010.38	1,366.31	1,791.13
Price (B./share)	1.76	2.38	3.12
EPS (B)	0.01	0.06	0.25

Statistics (22/05/2018)

	P/E	P/BV	Div.Yield
PJW (x)	77.94	0.97	-
INDUS - mai (x)	25.07	1.93	2.13
INDUS - SET (x)	13.36	1.64	3.25
mai (x)	87.62	2.25	1.70
SET (x)	17.09	2.01	2.88

Shareholder Structure (22/03/2018)



กลุ่มเหมมณฑารพ (61.4%)	นายสุนทร ศรีประญาภรณ์ (2.3%)
นายวิเชียร ศรีบุญทวีศักดิ์ (1.4%)	นายเสกสรรค์ ทรงพาณิชย์ (1.1%)
รายย่อย (33.8%)	

Financial Ratios

	3M/2018	3M/2017	2017	2016
ROE (%)	1.20	9.87	3.20	13.43
ROA (%)	1.86	5.99	2.77	7.30
D/E (x)	1.46	1.29	1.46	1.23
GP Margin (%)	13.48	15.43	14.65	16.93
EBIT Margin (%)	2.31	5.25	2.56	6.53
NP Margin (%)	0.96	3.84	1.26	5.11

Company Background

ผลิตและจำหน่ายบรรจุภัณฑ์พลาสติกประเภทขวดและฝา และชิ้นส่วนพลาสติกสำหรับยานยนต์ที่มีคุณภาพตามรูปแบบความต้องการใช้งานของลูกค้า ได้แก่ น้ำมันหล่อลื่น นมและนมเปรี้ยว สินค้าอุปโภคบริโภค สารเคมีสำหรับใช้ในการเกษตรและชิ้นส่วนพลาสติกสำหรับรถยนต์และรถจักรยานยนต์ เป็นต้น ซึ่งเป็นผลิตภัณฑ์ที่มีตราสินค้า (Brand) เป็นที่รู้จักโดยทั่วไป โดยใช้กระบวนการผลิตหลัก 3 ประเภท คือ การเป่า (Blow Molding) การฉีด (Injection Molding) และพันสผลิตภัณฑ์พลาสติก เช่น อุปกรณ์ตกแต่งรถยนต์ ตามความต้องการของลูกค้าแบบครบวงจร

Key Development of Company

- 2011** บริษัทได้จดทะเบียนแปรสภาพเป็นบริษัทมหาชน และเปลี่ยนชื่อเป็น “บริษัท ปญจวัตตนาพลาสติก จำกัด (มหาชน)” เมื่อวันที่ 8 กันยายน 2554 2012 บริษัทจดทะเบียนเพิ่มทุน จาก 220 ล้านบาท เป็น 276 ล้านบาท และบริษัทเปิดทำการซื้อขายหุ้นในตลาดหลักทรัพย์แห่งประเทศไทยเป็นวันแรก เมื่อวันที่ 28 กุมภาพันธ์ 2555
- 2013** บริษัทได้ลงทุนก่อสร้างโรงงาน เพื่อขยายกำลังการผลิตของบรรจุภัณฑ์พลาสติกและชิ้นส่วนยานยนต์ รวมทั้งลงทุนในโรงงานพันส เพื่อตอบสนองต่อความต้องการของตลาดชิ้นส่วนยานยนต์ที่นิคมอุตสาหกรรม ปันทอง 2 จังหวัดชลบุรี รวมถึงได้รับการอนุมัติส่งเสริมการลงทุนจากคณะกรรมการส่งเสริมการลงทุน
- 2014** บริษัทได้รับรางวัล SET Award บริษัทจดทะเบียนด้านการรายงานบรรษัทภิบาลดีเยี่ยม (Top Corporate Governance Report Awards) ประจำปี 2557
- 2015** บริษัทจดทะเบียนเพิ่มทุน จาก 276 ล้านบาท เป็น 287.04 ล้านบาท
- 2017** บริษัทได้รับการยกระดับมาตรฐาน ISO 9001:2008 เป็น ISO 9001:2015
- 2018** บริษัทได้มีการจดทะเบียนจัดตั้งบริษัทย่อยแห่งใหม่ในนาม บริษัท ปญจวัตตนาพลาสติก (เจียงซู) จำกัด เมื่อวันที่ 26 เมษายน 2561 โดยมีทุนจดทะเบียน 5 ล้านเหรียญสหรัฐ โดยจะเรียกชำระ 3 ล้านเหรียญสหรัฐ

Revenue Structure

รวมบัญชี : 31 ส.ค.

(Unit : MB)

	3M/2018	%	3M/2017	%	2017	%	2016	%
รายได้จากกลุ่มยานยนต์และชิ้นส่วนพลาสติก	412.14	57.20	428.21	59.03	1,475.66	54.76	1,477.73	53.61
รายได้กลุ่มชิ้นส่วนยานยนต์	172.29	23.91	147.00	20.26	673.22	24.98	701.04	25.42
รายได้จากกลุ่มยานยนต์และชิ้นส่วนพลาสติก	85.33	11.84	88.62	12.22	337.21	12.51	369.56	13.40
รายได้จากกลุ่มยานยนต์และชิ้นส่วนพลาสติกและสารเคมี	48.30	6.70	59.95	8.26	203.03	7.53	201.41	7.30
รายได้อื่น	2.50	0.35	1.68	0.23	5.83	0.22	7.58	0.27
รวม	720.56	100.00	725.46	100.00	2,694.95	100.00	2,757.32	100.00

Business Plan

สำหรับแผนการดำเนินงานในปี 2561 บริษัทตั้งเป้าหมายการเติบโต และการรักษาความสามารถทำให้สามารถตอบสนองประโยชน์สูงสุดอย่างยั่งยืนของผู้ถือหุ้น (Optimize Shareholder Wealth) และดำเนินงานตามกรอบนโยบายตามหลักกำกับดูแลกิจการที่ดี เพื่อรักษาผลประโยชน์ของผู้มีส่วนได้เสียทุกฝ่าย โดยในปี 2561 ทีมบริหารมีความมุ่งมั่นที่จะปรับปรุงและพัฒนาระบบการผลิต เพื่อรักษาความสามารถในการแข่งขัน รวมถึงการขยายตลาด เพื่อเพิ่มอัตราการเติบโตในตลาดบรรจุภัณฑ์ทั้งในประเทศไทยและประเทศจีน อย่างไรก็ตาม กระบวนการบริษัทได้มีมติการลงทุนเพื่อจัดตั้งบริษัทย่อยแห่งใหม่ ณ มณฑลเจียงซู ประเทศจีน ด้วยทุนจดทะเบียน 5 ล้านเหรียญสหรัฐ โดยจะเรียกชำระ 3 ล้านเหรียญสหรัฐเพื่อรองรับยอดขายใหม่ และเพิ่มส่วนแบ่งทางการตลาดกลุ่มอุตสาหกรรมน้ำมันหล่อลื่น และเคมี ซึ่งคาดว่าจะสามารถผลิตและมีรายได้ในปี 2562

Investment Highlight

ประเด็นที่น่าสนใจของบริษัท ดังนี้

- การลงทุนในปีที่ผ่านมาสำหรับธุรกิจในประเทศไทยจะมุ่งเน้นการลงทุนในเครื่องจักร และการปรับปรุงเครื่องจักรและอุปกรณ์เพื่อเพิ่มประสิทธิภาพการผลิตให้ดีขึ้น เนื่องจากมีการขยายตัวด้านรายได้ของบรรจุกภัณฑ์นมและนมเปรี้ยวและบรรจุกภัณฑ์น้ำมันหล่อลื่นในส่วนของการผลิตภัณฑ์ใหม่ และเพื่อรองรับการเติบโตของลูกค้า สำหรับหน่วยงานโรงงานสังกะสียังคงมีการลงทุนอีกไม่มาก ทั้งนี้เพื่อปรับปรุงสายการผลิตให้เหมาะสมและบริหารต้นทุนได้ดียิ่งขึ้น
- สำหรับธุรกิจในประเทศจีนยังเน้นการลงทุนในเครื่องจักร เพื่อรองรับการขยายตัวของยอดขายบรรจุกภัณฑ์น้ำมันหล่อลื่นในอนาคต ซึ่งจะมีส่วนสำคัญในการผลักดันรายได้รวมของบริษัทฯ ให้เติบโตอย่างแข็งแกร่ง และยั่งยืนในอนาคต

Risk Factor

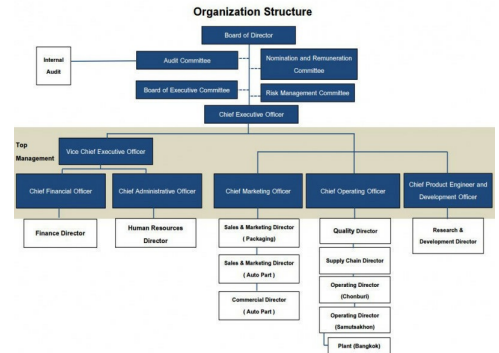
- **ความเสี่ยงของโครงสร้างราคาจากความผันผวนของราควัตถุดิบ** อุตสาหกรรมพลาสติกนับเป็นอุตสาหกรรมหนึ่งที่ได้รับผลกระทบจากราคาน้ำมัน เนื่องจาก เม็ดพลาสติกวดีทูดหลัก แปรผันโดยตรงกับราคาน้ำมันปิโตรเลียมในตลาดโลก อย่างไรก็ตาม อย่างไรก็ดี แม้ว่าราคาขายสินค้าในกลุ่มอุตสาหกรรมบรรจุกภัณฑ์พลาสติกจะสามารถปรับราคาขึ้นลงตามราควัตถุดิบได้ แต่การปรับราคานั้นก็ไม่สามารถกระทำได้นั้น จะต้องใช้ระยะเวลาหนึ่งในการแจ้งขอปรับราคากับลูกค้า ทำให้ในระหว่างนั้นบริษัทต้องแบกรับต้นทุนในส่วนนี้ไปก่อน ดังนั้นวิธีการป้องกันความเสี่ยงนี้จะเป็นการติดตามสถานการณ์ความเคลื่อนไหวของราคาเม็ดพลาสติกอย่างใกล้ชิด มีการวิเคราะห์แนวโน้มของราคาว่าจะไปในทิศทางใด และนำมาวางแผนเพื่อประกอบการสั่งซื้อ เพื่อให้บริษัทสามารถบริหารจัดการจัดซื้อวัตถุดิบให้มีประสิทธิภาพสูงสุด
- **ความเสี่ยงของการพึ่งพิงลูกค้ารายใหญ่น้อยราย** การจำหน่ายสินค้าให้กับผู้ประกอบการรายใหญ่ของประเทศในอุตสาหกรรมบรรจุกภัณฑ์พลาสติก และชิ้นส่วนยานยนต์ ด้วยปริมาณการสั่งซื้อที่ค่อนข้างสูง ทำให้ลูกค้ามีอำนาจการต่อรองและมีโอกาสที่ลูกค้าอาจไม่ต่อสัญญาฉบับกับบริษัท ส่งผลให้รายได้ของบริษัทลดลง และขาดความต่อเนื่องของรายได้ในอนาคต ดังนั้นวิธีการป้องกันความเสี่ยงคือพยายามรักษาลูกค้ารายใหญ่ โดยการผลิตสินค้าที่มีคุณภาพควบคู่กับการพัฒนาคุณภาพสินค้า รวมถึงช่วยลดต้นทุนการผลิต ซึ่งลูกค้าส่วนใหญ่คำนึงถึงคุณภาพของสินค้าและความน่าเชื่อถือมากกว่าที่จะพิจารณาถึงปัจจัยด้านราคาเพียงอย่างเดียว นอกจากนี้ยังต้องพยายามกระจายสัดส่วนรายได้เพื่อลดการพึ่งพิงลูกค้ารายใหญ่
- **ความเสี่ยงของระบบเศรษฐกิจโลกและในประเทศ** ผลกระทบจากความเสี่ยงของระบบเศรษฐกิจโลกในปัจจุบันและในประเทศรวมถึงนโยบายและมาตรการต่างๆ ที่มีผลต่อการดำเนินธุรกิจของบริษัท ซึ่งเป็นปัจจัยเสี่ยงที่เป็นแรงกดดันการเติบโตของรายได้ทางธุรกิจ บริษัทจึงมีการบริหารความเสี่ยงโดยกระจายสัดส่วนของรายได้แต่ละภาคอุตสาหกรรมโดยไม่ให้มีการกระจุกตัว รวมถึงการขยายตลาดไปยังต่างประเทศ การบริหารนโยบายทางการเงิน และพิจารณาความสามารถในการชำระหนี้ของกิจการอย่างสม่ำเสมอ เพื่อให้มั่นใจได้ว่าบริษัทมีความเข้มแข็งทางการเงินที่เพียงพอและรองรับความไม่แน่นอนและความผันผวนของระบบเศรษฐกิจในอนาคต
- **ความเสี่ยงจากการเข้ามาแข่งขันของผู้ผลิตรายใหม่** เนื่องจากธุรกิจผลิตบรรจุกภัณฑ์พลาสติกและชิ้นส่วนยานยนต์เป็นธุรกิจที่ใช้เงินลงทุนไม่สูงมาก จึงมีความเสี่ยงที่ผู้ประกอบการรายใหม่จะเข้ามาแข่งขันมากยิ่งขึ้น แต่อย่างไรก็ตาม ด้วยประสบการณ์ของบริษัทที่มีมาอย่างยาวนาน ควบคู่กับคุณภาพสินค้าและการพัฒนาแสวงหาเทคโนโลยีใหม่ๆ อย่างต่อเนื่อง เพื่อให้ได้สินค้าที่มีคุณภาพ และลดต้นทุนการผลิตเพื่อให้ลูกค้าได้รับสินค้าคุณภาพสูงสุด ส่งผลให้บริษัทสามารถรักษา และเพิ่มส่วนแบ่งทางการตลาดได้
- **ความเสี่ยงจากการไม่มีสัญญาณระยะยาว** โดยส่วนใหญ่ลูกค้าในกลุ่มบรรจุกภัณฑ์พลาสติกจะมีการทำสัญญาซื้อขายสินค้า ซึ่งเมื่อครบอายุสัญญา ลูกค้าก็อาจจะต่อสัญญาหรือคัดเลือกผู้ผลิตรายใหม่ จึงอาจมีความเสี่ยงที่จะสูญเสียลูกค้า หากแต่ความเสี่ยงนี้อยู่ในระดับที่ต่ำมาก เนื่องจากลูกค้ามีความเชื่อมั่นในคุณภาพของสินค้าที่ได้มาตรฐาน และตอบสนองต่อความต้องการของลูกค้าได้เป็นอย่างดี ส่วนลูกค้าในกลุ่มชิ้นส่วนพลาสติกสำหรับยานยนต์นั้นความเสี่ยงจากการยกเลิกสัญญาในการผลิตจะอยู่ในระดับที่ต่ำมากเช่นกัน เนื่องจากโดยปกติผู้ประกอบการมักจะไม่เปลี่ยนแปลงผู้ผลิตชิ้นส่วนรายใดจนกว่าจะหมดรุ่นของผลิตภัณฑ์นั้นๆ หรือมีปัญหาในเรื่องคุณภาพ อย่างไรก็ตาม บริษัทมีลูกค้าที่หลากหลายในอุตสาหกรรม

Capital Structure

(Unit : MB)

	3M/2018	3M/2017	2017	2016
Current Liabilities	1,061.48	1,039.15	1,030.90	989.11
Non-Current Liabilities	465.12	396.16	488.25	350.25
Shareholders' Equity	1,045.33	1,119.19	1,038.75	1,086.17

Company Structure



Company Image

