

SE

บริษัท สยามอีสต์ โซลูชั่น จำกัด (มหาชน)
SIAMEAST SOLUTIONS PUBLIC COMPANY LIMITED

Head Office : 15/1 ถนนทางหลวงระยองสาย 3191 ตำบลห้วยโป่ง อำเภอเมืองระยอง ระยอง 21150

Contact : 0-3868-2540

Website : www.siameast.co.th

CEO

คุณอรสา วัฒนเดชา
ประธานเจ้าหน้าที่บริหารTel : (+66) 3868 2540 ต่อ141
Mobile : (+66) 81 829 5306
orasa
@siameastsolutions.co.th

MD

คุณแสงเพชร ตันทะอริพานิช
กรรมการผู้จัดการTel : (+66) 3868 2540 ต่อ 888
Mobile : (+66) 89 9397122
saengpet
@siameastsolutions.co.th

CFO/IR

คุณวิชัย ไม้แก่นสาร
ประธานเจ้าหน้าที่บริหารการเงิน, นักลงทุนสัมพันธ์Tel : (+66) 3868 2540 ต่อ169
Mobile : (+66) 89 894 7544
vichai
@siameastsolutions.co.th

CG Report Score :

THSI List : -

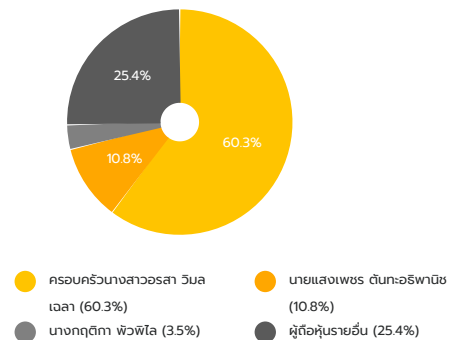
Stock Data (08/05/2018)

	YTD	2017	2016
Paid-up (MB)	120.00	120.00	90.00
Listed share (M)	240.00	240.00	-
Par (B)	0.50	0.50	-
Market Cap (MB)	633.60	604.80	-
Price (B./share)	2.64	2.52	-
EPS (B.)	0.15	0.15	0.15

Statistics (08/05/2018)

	P/E	P/BV	Div. Yield
SE (x)	17.64	2.12	2.27
SERVICES - mai (x)	-	3.16	1.91
SERVICES - SET (x)	41.31	4.38	1.60
mai (x)	92.56	2.40	1.68
SET (x)	18.11	2.05	2.87

Shareholder Structure (09/03/2018)



Company Background

ด้วยประสบการณ์ยาวนาน 25 ปี เป็นหนึ่งในผู้นำในการจัดหาและจำหน่ายสินค้าอุตสาหกรรมในภาคตะวันออก พื้นที่โรงงานอุตสาหกรรมที่สำคัญที่สุดของประเทศ โดยอาศัยทำเลที่ตั้งเพียง 5 กิโลเมตรถึงนิคมอุตสาหกรรมมาบตาพุด ศูนย์รวมโรงงานปิโตรเคมี โรงกลั่นน้ำมัน โรงผลิตไฟฟ้า 30 กิโลเมตรถึงพื้นที่บ่อวิน กลุ่มนิคมอุตสาหกรรมยานยนต์ เป็นต้น ซึ่งทำให้สามารถขายและให้บริการได้สะดวกรวดเร็ว

Key Development of Company

ส.ค. 1993	บริษัท สยามราชธานี (ตะวันออก) จำกัด จัดตั้งขึ้นด้วยทุนจดทะเบียน 2.00 MB
ต.ค. 2001	บริษัทฯ เพิ่มทุนจดทะเบียนจาก 2.00 MB เป็น 5.00 MB เพื่อเป็นทุนหมุนเวียนในกิจการ
ม.ค. 2009	บริษัทฯ เปิดสำนักงานกรุงเทพฯ เพื่อดูแลเขตกรุงเทพและปริมณฑลรวมถึงภูมิภาคอื่นๆ
ส.ค. 2015	บริษัทฯ ได้รับมาตรฐาน ISO 9001:2008, และปรับโครงสร้างผู้ถือหุ้น, เพิ่มทุนจดทะเบียน โดยออกหุ้นสามัญจำนวน 850,000 หุ้น
ก.พ. 2016	บริษัทฯ เปิดสำนักงาน ขอนแก่น อุบลราชธานี, แปรสภาพเป็นบริษัทมหาชน เพิ่มทุนจดทะเบียนเป็น 120.00 MB โดยออกหุ้นสามัญใหม่ 60 ล้านหุ้น
ม.ค. ก.พ. 2017	บริษัทฯ ได้เพิ่มฝ่ายที่ 4 คือกลุ่มผลิตภัณฑ์ธุรกิจงานบริการ เพื่อบริการครบวงจรทั้งบริการก่อนและหลังการขาย และจดทะเบียนเพิ่มทุนชำระแล้ว 120.00 MB จำนวนหุ้นทั้งหมด 240 ล้านหุ้น
พ.ค. 2018	บริษัทฯ เข้าซื้อและรับโอนกิจการ บริษัท ยูทิลิตี้ บิซิเนส อัลลายแอนซ์ จำกัด(UBA) โดยมีสัดส่วนลงทุนร้อยละ 40 ของทุนจดทะเบียน

Revenue Structure

รอบบัญชี : 31 ส.ค.

(Unit : MB)

	3M/2018	%	3M/2017	%	2017	%	2016	%
1. กลุ่มผลิตภัณฑ์และเทคโนโลยี	39.04	40.23	29.94	29.44	137.02	33.98	166.32	38.98
2. กลุ่มผลิตภัณฑ์การบริการกระบวนการผลิตและระบบท่อ	17.57	18.11	41.21	40.52	125.55	31.14	135.53	31.77
3. กลุ่มผลิตภัณฑ์วิศวกรรม	32.92	33.93	29.51	29.02	123.36	30.60	124.80	29.25
4. กลุ่มผลิตภัณฑ์งานบริการ	7.50	7.73	1.04	1.02	17.25	4.28	-	-
รวมรายได้จากรายขายและบริการ	97.03	100.00	101.70	100.00	403.18	100.00	426.65	100.00
รวมรายได้อื่น	1.71	1.73	2.11	2.04	9.62	2.33	7.66	1.76

Financial Ratios

	3M/2018	3M/2017	2017	2016
ROE (%)	0.80	5.63	16.27	20.75
ROA (%)	0.81	5.02	14.38	14.93
D/E (x)	0.32	0.23	0.35	0.60
GP Margin (%)	25.59	33.74	29.84	25.40
EBIT Margin (%)	3.15	14.81	10.99	7.98
NP Margin (%)	2.41	11.32	8.70	6.17

Business Plan

- บริษัทฯ ดำเนินธุรกิจภายใต้แนวคิด "Solutions Excellence"** เป็นผู้จัดหาและจำหน่ายสินค้าอุตสาหกรรมอย่างครบวงจร ตั้งแต่การคัดสรรสินค้าคุณภาพ นำเสนอทางเลือกและนวัตกรรมใหม่ๆ การให้บริการก่อนและหลังการขายและการซ่อมบำรุงเพื่อเพิ่มประสิทธิภาพการทำงานและเพิ่มอายุการใช้งานของสินค้าให้มากขึ้น โดยในปี 2018 มีกลุ่มผลิตภัณฑ์ทั้งหมด 4 กลุ่ม คือ
 - 1.กลุ่มผลิตภัณฑ์เทคโนโลยีระบบ
 - 2.กลุ่มผลิตภัณฑ์การจัดการกระบวนการผลิตและระบบท่อ
 - 3.กลุ่มผลิตภัณฑ์วัสดุอุตสาหกรรม
 - 4.กลุ่มผลิตภัณฑ์ธุรกิจงานบริการ
- บริษัทฯ เน้นการคัดสรรสินค้าคุณภาพและมีคู่ค้าชั้นนำระดับโลก** มีความหลากหลายของกลุ่มผลิตภัณฑ์และบริการได้อย่างครบวงจร
- บริษัทฯ ขยายธุรกิจจากภาคตะวันออกและเพิ่มฐานลูกค้าใหม่ๆ** อย่างต่อเนื่อง ในกรุงเทพมหานคร และภูมิภาคอื่นๆ ทั่วประเทศ
- บริษัทฯ ขยายธุรกิจกลุ่มผลิตภัณฑ์งานบริการ** เพื่อสร้างรายได้ใหม่ๆ และสนับสนุนงานขายกลุ่มผลิตภัณฑ์เดิมทั้ง 3 กลุ่ม เพิ่มความสามารถการขายและบริการให้มีความหลากหลายได้อย่างครบวงจร
- บริษัทฯ เปิดโอกาสในการศึกษาแผนการลงทุน** ในกิจการอื่นๆ ที่เกี่ยวข้องกับระบบวิศวกรรม ที่ให้ผลตอบแทนที่คุ้มค่าและสร้างความมั่นคงในอนาคตได้อย่างยั่งยืน
- บริษัทฯ กำหนดแผนเพื่อสร้างโอกาสทางธุรกิจ EEC (Eastern Economic Corridor)** โครงการเขตพัฒนาเศรษฐกิจพิเศษ ในภาคตะวันออก เพื่อรองรับการขยายตัวโครงการงานก่อสร้างรวมถึงกลุ่มอุตสาหกรรมเป้าหมายใหม่ๆ

Investment Highlight

ประเด็นที่น่าสนใจของบริษัท ดังนี้

- ศูนย์บริการวิศวกรรม(Workshop)**และอาคารสำนักงานใหม่ ในพื้นที่เดียวกับที่ตั้งสำนักงานปัจจุบันก่อสร้างเสร็จสมบูรณ์พร้อมใช้งานตั้งแต่ ไตรมาส 1/2561 เป็นอาคาร 2 ยุนิต พื้นที่ใช้งานอาคารสำนักงาน ประมาณ 960 ตร.ม เพื่อรองรับการขยายธุรกิจในอนาคต และ ศูนย์บริการวิศวกรรม (Workshop) พื้นที่ใช้งานประมาณ 880 ตร.ม เพื่อรองรับงานบริการเคลื่อนที่เคลื่อนที่เครื่องจักร อุปกรณ์ ก่อ งานตัดเย็บหุ้มฉนวน หุ้มเครื่องจักรและอุปกรณ์ บริการประกอบและซ่อมแซมอุปกรณ์ในระบบบีมสูงส่งน้ำและของเหลวและอุปกรณ์ ก่อ
- บริษัทฯ เข้าลงทุนซื้อหุ้นของบริษัท ยูทิลิตี้ บิสิเนส อัลลายแอนซ์ จำกัด (UBA)** ผู้ให้บริการงานบริหารจัดการน้ำรายใหญ่ของกรุงเทพมหานคร จำนวน 1,599,998 หุ้น คิดเป็นร้อยละ 40.00 ของทุนจดทะเบียนมูลค่ารวมทั้งสิ้น 135 ล้านบาท คิดเป็นราคาหุ้น 84.375 บาทต่อหุ้น การเข้าซื้อหุ้น UBA เป็นการลงทุนที่สอดคล้องกับนโยบายการดำเนินธุรกิจของบริษัทฯ เพื่อเพิ่มความมั่นคงของรายได้พร้อมทั้งเปิดโอกาสให้กับการเติบโตของธุรกิจในระยะยาว นอกจากนี้ ยังสามารถใช้ประโยชน์จากกระแสเงินสดคงเหลือให้เกิดประโยชน์กับกิจการ พร้อมทั้งเพิ่มผลตอบแทนให้ผู้ถือหุ้น

Risk Factor

ปัจจัยเสี่ยงของธุรกิจและการป้องกันความเสี่ยงที่สำคัญ ดังนี้

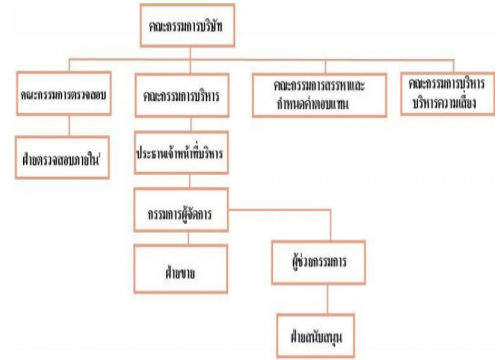
- ความเสี่ยงจากการสูญเสียการเป็นตัวแทนจำหน่ายสินค้า** โดยบริษัทเป็นผู้แทนจำหน่ายสินค้าของผู้ผลิตสินค้ามากกว่า 40 ตราสินค้า หากบริษัทสูญเสียการเป็นตัวแทนอาจส่งผลกระทบต่อความสามารถในการสร้างรายได้ อย่างไรก็ตาม ตลอดระยะเวลาการดำเนินธุรกิจกว่า 25 ปี บริษัทมีความสัมพันธ์ที่ดี ปฏิบัติตามเงื่อนไขทางการค้าอย่างเคร่งครัด รวมถึงสร้างรายได้จากการขายสินค้าอย่างต่อเนื่อง และได้รับความไว้วางใจจากบริษัทเจ้าของตราสินค้า
- ความเสี่ยงจากการเข้ามาของคู่แข่งรายใหม่** ธุรกิจจัดหาและจำหน่ายสินค้าเป็นธุรกิจไม่มีความซับซ้อนด้านการดำเนินงาน ทำให้การเข้ามาของคู่แข่งรายใหม่อาจทำให้เกิดการแข่งขันที่เพิ่มสูงขึ้น อย่างไรก็ตาม บริษัทฯ มีสินค้าที่หลากหลายกว่า 3,500 รายการ จึงรองรับความต้องการที่หลากหลายของโรงงานอุตสาหกรรมได้ อีกทั้งทีมงานวิศวกรฝ่ายขายมีความรู้ ความเชี่ยวชาญ และประสบการณ์ในการให้คำแนะนำแก่ลูกค้าเพื่อเกิดประสิทธิภาพสูงสุด
- ความเสี่ยงจากการจำกัดพื้นที่การจำหน่ายสินค้าในบางตราสินค้า** ซึ่งจะส่งผลกระทบต่อโอกาสในการขยายขอบเขตการดำเนินธุรกิจของบริษัท ซึ่งทางบริษัทฯ มีการเจรจา เพิ่มรายละเอียดสัญญาเพื่อเพิ่มโอกาสในการทำธุรกิจ อีกทั้งมองหาช่องทางจำหน่าย เช่น ผ่านผู้รับเหมา รวมถึงคู่ค้าในเขตภูมิภาคต่างๆ หรือกลุ่มสินค้าใหม่ๆ เพื่อครอบคลุมงานขายและบริการให้กว้างยิ่งขึ้น

Capital Structure

(Unit : MB)

	3M/2018	3M/2017	2017	2016
Current Liabilities	85.93	62.77	96.53	80.40
Non-Current Liabilities	7.65	5.18	7.24	5.00
Shareholders' Equity	301.39	295.22	299.02	142.59

Company Structure



Company Image



Disclaimer : เอกสารฉบับนี้จัดทำขึ้นโดยบริษัทจดทะเบียน โดยมีวัตถุประสงค์เพื่อเผยแพร่ข้อมูลของบริษัทต่อผู้ลงทุนเพื่อใช้เป็นข้อมูลประกอบการตัดสินใจลงทุนเท่านั้น มิได้มีวัตถุประสงค์เพื่อชี้ชวนหรือจูงใจให้ซื้อขายหลักทรัพย์ของบริษัท ซึ่งผู้ลงทุนควรใช้ดุลยพินิจในการนำข้อมูลมาใช้ตัดสินใจลงทุนอย่างรอบคอบ โดยบริษัทจะไม่รับผิดชอบต่อความเสียหายใดๆ ที่เกิดจากการนำข้อมูลเหล่านี้ไปใช้ประกอบการตัดสินใจลงทุน หากผู้ลงทุนมีข้อสงสัยเพิ่มเติมเกี่ยวกับข้อมูลของบริษัท สามารถหาข้อมูลเพิ่มเติมได้ที่รายงาน 56-1 รายงานประจำปี หรือสารสนเทศที่บริษัทได้แจ้งผ่านสำนักงานคณะกรรมการกำกับหลักทรัพย์และตลาดหลักทรัพย์ (ก.ล.ต.) และ/หรือตลาดหลักทรัพย์แห่งประเทศไทย ทั้งนี้ บริษัทขอสงวนสิทธิ์ในการแก้ไขเพิ่มเติมเปลี่ยนแปลงข้อมูลในเอกสารฉบับนี้โดยมิต้องแจ้งให้ผู้ลงทุนทราบล่วงหน้า รวมทั้งห้ามมิให้ผู้อื่นนำเอกสารหรือข้อมูลในเอกสารดังกล่าวไปทำซ้ำ ดัดแปลง หรือเผยแพร่ต่อสาธารณชนในวงกว้างหรือบางส่วนโดยไม่ได้รับอนุญาตจากบริษัท