



Market : mai
PROPCON: อสังหาริมทรัพย์และก่อสร้าง

VTE

บริษัท วินเทจ วิศวกรรม จำกัด (มหาชน)

สำนักงานใหญ่ : เลขที่ 128 ซอยเลี่ยงเมืองนนทบุรี 10 ตำบลบางกระสอบ อำเภอเมืองนนทบุรี จังหวัดนนทบุรี 11000

สาขา: สาขา ชั้น 30 อาคารเอทรีนิ ทาวเวอร์ ถนนวิทยุ แขวงลุมพินี เขตปทุมวัน กรุงเทพมหานคร 10330

โทร : (+66) 2-965-6310 [website : www.vte.co.th](http://www.vte.co.th)

CEO: Company Secretary:

นายโสรัจ โจนเนญจกุล	นายภูวดล เมืองชื่อ
ประธานเจ้าหน้าที่บริหาร	เลขานุการบริษัท
โทร : (+66) 2-965-6310	โทร : (+66) 2-965-6310
	ir@vte.co.th

Company Background

บริษัท วินเทจ วิศวกรรม จำกัด (มหาชน) ("บริษัทฯ" หรือ "วินเทจ") ก่อตั้งขึ้นเมื่อวันที่ 25 พฤษภาคม 2535 ในชื่อ บริษัท วินเทจ เทคโนโลยี จำกัด ด้วยทุนจดทะเบียนเริ่มแรก 1 ล้านบาท เพื่อประกอบธุรกิจรับเหมาก่อสร้างระบบวิศวกรรมประกอบอาคารอย่างเต็มรูปแบบสำหรับอาคารทุกประเภท อาทิ เช่น อาคารสำนักงาน อาคารพาณิชย์ อาคารพักอาศัย โรงแรม โรงพยาบาล ศูนย์การค้า โรงงานอุตสาหกรรม และโรงไฟฟ้า โดยจัดเป็นบริษัทขนาดกลางที่มีความเชี่ยวชาญหลากหลายครอบคลุมงานรับเหมาก่อสร้างที่เกี่ยวข้องกับภาครัฐและภาคเอกชน โดยต่อมาบริษัทฯ ได้เปลี่ยนชื่อเป็นบริษัท วินเทจ วิศวกรรม จำกัด เมื่อวันที่ 20 ธันวาคม 2547 และแปรสภาพเป็นบริษัทมหาชนจำกัด ภายใต้ชื่อบริษัท วินเทจ วิศวกรรม จำกัด (มหาชน) เมื่อวันที่ 1 สิงหาคม 2551 และได้รับอนุญาตจากตลาดหลักทรัพย์ mai ให้สามารถจำหน่ายหุ้นสามัญให้แก่ประชาชนทั่วไป (IPO) เมื่อวันที่ 9 มีนาคม 2554

Key Development of Company

- 2535 ก่อตั้งบริษัทในชื่อบริษัท วินเทจ เทคโนโลยี จำกัด
- 2547 เปลี่ยนชื่อเป็นบริษัท วินเทจ วิศวกรรม จำกัด พร้อมทั้งขยายขอบเขตงานไปยังธุรกิจติดตั้งระบบประปาและระบบสุขาภิบาลประกอบอาคาร และธุรกิจติดตั้งระบบปรับอากาศและระบบระบายอากาศประกอบอาคาร
- 2554 ได้รับอนุญาตจากตลาดหลักทรัพย์ mai ให้สามารถจำหน่ายหุ้นสามัญให้แก่ประชาชนทั่วไป (IPO)
- 2555 ได้จัดตั้งบริษัทในเครือ (บริษัทย่อย) ในนามบริษัท WorldMax Management จำกัด ซึ่งได้รับสัญญาแต่งตั้งเป็นตัวแทนจำหน่ายถ่านหินในประเทศอินโดนีเซีย
- 2556 เพิ่มทุนจดทะเบียนจาก 173.7 ล้านบาท ทุนสามัญ 173.7 ล้านหุ้น เป็นทุนจดทะเบียน 318.55 ล้านบาท ทุนสามัญ 318.55 ล้านหุ้น
- 2557 จัดสรรหุ้นสามัญเพิ่มทุนที่ออกและเสนอขายให้แก่ผู้ถือหุ้นเดิมจำนวนไม่เกิน 106,183,333 หุ้น ตามอัตราส่วนการ จัดสรรเท่ากับ 3 หุ้นสามัญ ต่อ 1 หุ้นสามัญเพิ่มทุน โดยมีราคาเสนอขาย 1.75 บาทต่อหุ้น และออกใบสำคัญแสดง สิทธิที่จะซื้อหุ้นสามัญของบริษัทฯ (VTE-W1) จำนวน 106,183,333 หน่วย
- 2558 บริษัทฯ เข้าลงทุนในบริษัท พลังงานเพื่อโลกสีเขียว (ประเทศไทย) จำกัด ซึ่งมีแผนการลงทุนในการก่อสร้างและ พัฒนาโครงการโรงไฟฟ้าพลังงานแสงอาทิตย์ขนาดกำลังการผลิต 220 MW ประเทศเมียนมาร์
- Q1/2559 การออกใบสำคัญแสดงสิทธิที่จะซื้อหุ้นสามัญของบริษัท รุ่นที่ 2 ("VTE-W2") จำนวน 103,822,505 หน่วย ให้แก่ผู้ ถือหุ้นเดิมโดยไม่คิดมูลค่า ในอัตราส่วน 8 หุ้นเดิมต่อใบสำคัญแสดงสิทธิ 1 หน่วย
- Q2/2559 การออกและเสนอขายตราสารหนี้ระยะสั้นและ/หรือระยะยาวในรูปแบบของ ตัวแลกเปลี่ยน (Bill of Exchange: B/E) และ/หรือ หุ้นกู้ (Debenture) ภายใต้วงเงินรวมไม่เกิน 5,000 ล้านบาท (ห้าพันล้านบาทถ้วน)

Revenue Breakdown

(หน่วย: ล้านบาท)

โครงสร้างรายได้	Q2/2016	%	Q2/2015	%	2015	%	2014	%
1. รายได้								
• จากการขาย	62.73	15.38	-	-	71.91	15.00	16.55	3.34
• จากการให้บริการ	339.92	83.33	237.81	96.54	388.08	81.00	456.34	92.10
2. รายได้อื่น								
• รายได้อื่น	5.25	1.29	8.52	3.46	19.01	3.97	22.62	4.56
รายได้รวม	407.90	100.00	246.33	100.00	479.11	100.00	495.52	100.00

Stock Data

(05/09/2016)

	YTD	2015	2014
Paid-up (MB.)	830.58	742.67	424.73
Listed share (M.)	830.58	742.67	424.73
Par (B.)	1.00	1.00	1.00
Market Cap (MB.)	2,558.19	2,005.20	1,146.78
Price (B./share)	3.08	2.70	2.58
EPS (B.)	0.01	(-0.18)	(-0.99)

Statistics (05/09/2016)

	P/E	P/BV	Div.Yield
VTE (x)	N/A	1.67	N/A
PROPCON - mai (x)	32.34	2.12	3.93
PROPCON-SET(x)	15.82	1.87	3.34
mai (x)	60.96	3.46	1.45
SET (x)	21.92	1.90	3.17

Recent Research

MBKET(10/06/2016)
MBKET(01/03/2016)

CG Report Score THIS List

-

Shareholder Structure (12/05/2016)

Shareholder	จำนวนหุ้น	%
PLANET ENERGY HOLDINGS PTE.LTD.	85,673,713	10.31
นาย โสรัจ โจนเนญจกุล	45,569,458	5.49
นาย วิชัย วชิรพงศ์	37,534,600	4.52
รายย่อย	661,802,276	79.68

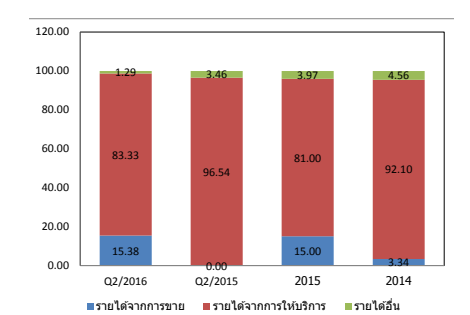
Financial Ratios

	6M/2016	6M/2015	2015	2014
ROE (%)	(-7.37)	(-33.58)	(-12.11)	(-67.73)
ROA (%)	(-4.62)	(-23.69)	(-7.21)	(-37.50)
D/E (X)	0.42	0.22	0.39	0.74
GP Margin (%)	17.78	15.15	15.05	7.12
EBIT Margin (%)	4.45	5.66	(-19.54)	(-69.62)
NP Margin (%)	1.79	3.73	(-22.15)	(-72.40)

Capital Structure

	6M/2016	6M/2015	2015	2014
Current Liabilities	626.99	297.44	505.90	327.30
Non-Current Liabilities	9.46	5.87	9.70	3.43
Shareholders' Equity	1,533.00	1,397.52	1,307.24	445.11

Operating Revenue



Business Plan

แผนธุรกิจในอนาคตของบริษัทฯแบ่งออกเป็น 4 ส่วน ตามลักษณะการดำเนินงานของแต่ละธุรกิจ คือ

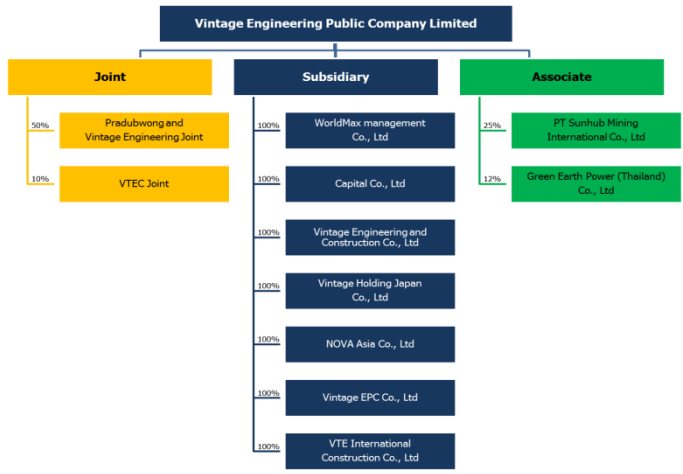
- ธุรกิจรับเหมาก่อสร้างและงานวิศวกรรม (ธุรกิจหลัก)** แบ่งเป็น
 - ธุรกิจรับเหมาก่อสร้างและติดตั้งระบบวิศวกรรมประกอบอาคาร ดำเนินการโดย บริษัท วินเทจ เอ็นจิเนียริ่ง แอนด์ คอนสตรัคชั่น จำกัด
 - ธุรกิจรับเหมาก่อสร้างโครงการขนาดใหญ่พร้อมสนับสนุนการเงินระหว่างก่อสร้าง ดำเนินการผ่านบริษัทฯและบริษัทร่วม ได้แก่ บริษัท วินเทจ เอ็นจิเนียริ่ง แอนด์ คอนสตรัคชั่น จำกัด, บริษัท วินเทจ อีพีซี จำกัด และบริษัท วีทีอี อินเตอร์เนชันแนล คอนสตรัคชั่น จำกัด
- ธุรกิจค้าเชื้อเพลิงและเหมืองถ่านหิน (ปรับโครงสร้างจากธุรกิจเดิม)** ดำเนินการผ่านบริษัทร่วม คือ WorldMax ซึ่งเป็นบริษัทที่ได้รับแต่งตั้งให้เป็นผู้ได้รับสิทธิการจัดจำหน่ายถ่านหินในเมืองต่างๆ ซึ่งปี 2559 นี้ WorldMax จะต่อยอดธุรกิจเข้าสู่ธุรกิจการค้าเชื้อเพลิงชีวมวลอื่น ๆ เช่น กะลาปาล์ม (Palm Kernel Shell) เป็นต้น
- ธุรกิจโรงไฟฟ้าพลังงานทดแทน (ธุรกิจใหม่เมื่อปี 2558)** ดำเนินการผ่านบริษัทร่วม ได้แก่ บริษัท พลังงานเพื่อโลกสีเขียว (ประเทศไทย) จำกัด และ บริษัท วินเทจ โอลดิง เจแปน จำกัด
- ธุรกิจที่ปรึกษาด้านการพัฒนาธุรกิจและการเงิน (ธุรกิจใหม่เมื่อปี 2558)** ดำเนินการผ่านบริษัทร่วม ได้แก่ บริษัท โนวา เอเชีย จำกัด

Investment Highlight

ประเด็นที่น่าสนใจของบริษัทฯ ดังนี้

- วันที่ 3 สิงหาคม 2559 บริษัทฯ โดยบริษัท วินเทจ อีพีซี จำกัด และบริษัท วีทีอี อินเตอร์เนชันแนล คอนสตรัคชั่น จำกัดซึ่งเป็นบริษัทย่อยที่บริษัทฯ ได้ลงนามในสัญญาให้บริการรับเหมาก่อสร้างและสัญญาต่างๆที่เกี่ยวข้องกับการเข้าทำโครงการโครงการโรงไฟฟ้าพลังงานแสงอาทิตย์ขนาดกำลังการผลิต 25 เมกะวัตต์ ในจังหวัดบิริน ประเทศฟิลิปปินส์กับ E&P GREEN ENERGY, INC ("EPGEN")
- วันที่ 4 สิงหาคม 2559 บริษัทฯ โดยบริษัท วินเทจ อีพีซี จำกัด และบริษัท วีทีอี อินเตอร์เนชันแนล คอนสตรัคชั่น จำกัดซึ่งเป็นบริษัทย่อยที่บริษัทฯ ได้ลงนามในสัญญาการให้บริการรับเหมาก่อสร้างและสัญญาต่างๆที่เกี่ยวข้องกับการเข้าทำโครงการโรงไฟฟ้าพลังงานแสงอาทิตย์ขนาดกำลังการผลิต 220 เมกะวัตต์ ในเมืองมินู ประเทศเมียนมาร์ (Myanmar) กับ GEP (Myanmar) Company Limited ("GEP- Myanmar") (ซึ่งเป็นบริษัทที่บริษัท พลังงานเพื่อโลกสีเขียว (ประเทศไทย))
- วันที่ 2 กันยายน 2559 บริษัทฯ ได้แต่งตั้งนายคัทซึยูกิ ทาคะเอจึ (Mr. Katsuyuki Takeuchi) ซึ่งเคยดำรงตำแหน่งประธาน Asahi Shokuhin Company Limited และปัจจุบันดำรงตำแหน่งกรรมการตรวจสอบของ Shikoku Electricity Power Company เป็นประธานติดตัมคักคังของบริษัทฯ วินเทจ วิศวกรรม จำกัด (มหาชน)

Company Structure



Risk Factors

ปัจจัยเสี่ยงของธุรกิจและการป้องกันความเสี่ยงที่สำคัญดังนี้

- ความเสี่ยงในการประกอบธุรกิจ**
ในแต่ละธุรกิจของบริษัทฯ จะมีความเสี่ยงในด้านต่างๆ แตกต่างกันไป เช่น สำหรับการพัฒนาโรงไฟฟ้าพลังงานทดแทน และการจัดหาเชื้อเพลิง ซึ่งเป็นการดำเนินงานในประเทศ จึงมีความเสี่ยงด้านกฎระเบียบ การได้มาซึ่งสัญญาซื้อขายไฟฟ้า ส่วนของธุรกิจใหม่ในการเป็นที่ปรึกษาการพัฒนาธุรกิจและการระดมทุนโครงการซึ่งมีความเสี่ยงเรื่องการจัดหาที่ดิน และการเข้าลงทุนหรือการซื้อโครงการและในส่วนของธุรกิจรับเหมาก่อสร้างโครงการขนาดใหญ่พร้อมสนับสนุนการเงินระหว่างก่อสร้างก็มีความเสี่ยงเกี่ยวกับการว่าจ้างผู้รับเหมาต่อความเพียงพอของทรัพยากรภายในบริษัท การไม่ได้รับผลตอบแทนจากการเข้าทำรายการตามเป้าหมายและการเมือง
โดยมีแนวป้องกันความเสี่ยง คือ สำหรับธุรกิจหลักเดิมในการรับเหมาก่อสร้างระบบวิศวกรรมมีความเสี่ยงจากการพึ่งพิงผู้รับเหมาหลัก การแข่งขัน การพึ่งพาทีมงานที่มีประสบการณ์ ความต่อเนื่องของรายได้ และภัยธรรมชาติ บริษัทฯ ตระหนักและเข้าใจถึงความเสี่ยงในด้านต่างๆ เหล่านี้เป็นอย่างดีและได้มีการเตรียมความพร้อมทั้งในการว่าจ้างทีมงานและที่ปรึกษาทางด้านต่างๆ ทั้งด้านเทคนิค การเงิน กฎหมาย ฯลฯ ที่เป็นมืออาชีพ และมีชื่อเสียงในระดับโลกตลอดจนทั้งมีการเข้าซื้อประกันภัยสำหรับโครงการต่างๆ ที่มีความเหมาะสมกับความเสี่ยงของแต่ละโครงการที่สุด
- ความเสี่ยงเกี่ยวกับกระบวนการผลิต**
ความเสี่ยงด้านนี้จะขึ้นกับประเภทและลักษณะของธุรกิจเช่นกัน หากเป็นธุรกิจถ่านหินจะเป็นความเสี่ยงเรื่องการส่งมอบ ราคา และปริมาณ แต่ถ้าเป็นธุรกิจพลังงานทดแทน กรณีพลังงานแสงอาทิตย์ จะเป็นเรื่องความเข้มของแสงอาทิตย์ที่ไม่แน่นอน ส่วนพลังงานชีวมวลจะเป็นเรื่องประสิทธิภาพโรงไฟฟ้า การหยุดเดินเครื่องและการพึ่งพิงผู้เชี่ยวชาญในการบริหารและซ่อมบำรุง การจัดหาไม้ค้ำ และสารเคมีตลอดจนการปฏิบัติเกี่ยวกับความปลอดภัยและสิ่งแวดล้อม
โดยมีแนวป้องกันความเสี่ยง คือ ในกรณีของธุรกิจรับเหมาก่อสร้างระบบวิศวกรรม ความเสี่ยงในกระบวนการผลิตจะเป็นเรื่องการควบคุมต้นทุน การขาดแคลนแรงงาน และการผันผวนของราคาวัสดุ บริษัทฯ มีความชำนาญในการควบคุมต้นทุนของธุรกิจก่อสร้างเป็นอย่างดี และสำหรับธุรกิจอื่นๆ บริษัทฯก็ได้มีการติดตามสภาวของธุรกิจและแนวโน้มของตลาดอยู่ตลอดเวลาทั้งขยายธุรกิจให้สอดคล้องกับการดำเนินงานของบริษัทฯอย่างครบวงจร เช่น การเข้าดำเนินงานด้านจัดหาเชื้อเพลิงเพื่อรองรับโครงการโรงไฟฟ้าชีวมวล เป็นต้น นอกจากนี้บริษัทฯยังมีทีมงานและที่ปรึกษาในด้านต่างๆ ที่มีความชำนาญ มีชื่อเสียงและได้รับความไว้วางใจในระดับโลกคอยแนะนำและให้คำปรึกษาดูแลตลอดเวลา
- ความเสี่ยงด้านการเงิน**
โดยภาพรวมของทุกธุรกิจจะมีความเสี่ยงด้านการเงิน โดยเฉพาะธุรกิจที่ดำเนินการในต่างประเทศจะมีความเสี่ยงในเรื่องความผันผวนของอัตราแลกเปลี่ยนเงินบาท ความเสี่ยงที่สำคัญนอกจากนี้ คือความเพียงพอของเงินทุน การจัดหาเงินกู้ยืมเป็นทุนหมุนเวียนโครงการ และความผันผวนของต้นทุนทางการเงิน อย่างไรก็ตามยังมีความเสี่ยงที่เป็นลักษณะเฉพาะของธุรกิจ ได้แก่ ความเสี่ยงในความน่าเชื่อถือของผู้สัญญา ความเสี่ยงในการใช้สกุลเงินบาทในการดำเนินงานของโครงการต่างประเทศ ความเสี่ยงจากการผิดเงื่อนไขเงินกู้ ความเสี่ยงในการชำระหนี้จากเจ้าของโครงการ และการที่บริษัทฯอาจผิดนัดสัญญาเงินกู้กับธนาคารตลอดจนความเสี่ยงด้านเครดิตจากการผิดนัดชำระหนี้ของผู้ว่าจ้าง ในธุรกิจรับเหมาก่อสร้างระบบวิศวกรรม
โดยมีแนวป้องกันความเสี่ยง คือ สำหรับความเสี่ยงในด้านนี้ บริษัทฯ มีนโยบายด้านการเงินที่รอบคอบ และรัดกุม โดยคำนึงถึงความเสี่ยงในด้านต่างๆ อย่างดีที่สุดและมีมาตรการในการลดความเสี่ยงในทุกๆด้าน เช่น การดำเนินการตามเงื่อนไขเงินกู้จากสถาบันการเงินต่างๆ อย่างครบถ้วน โดยมีที่ปรึกษากฎหมายชั้นนำของแต่ละประเทศคอยให้คำแนะนำ การมีนโยบายที่จะพิจารณาผลความเสี่ยงด้านความผันผวนของอัตราแลกเปลี่ยนเงินตราต่างประเทศ โดยการบริหารความเสี่ยงธรรมชาติ (Natural Hedge) รวมถึงการใช้เครื่องมือทางการเงินต่างๆ (Financial Instruments) นอกจากนี้ บริษัทฯได้เตรียมแผนการระดมทุนในระยะสั้นและระยะกลาง พร้อมทั้งประเมินกระแสเงินสดภายในในอนาคตของบริษัทฯด้วยสมมุติฐานที่มีความระมัดระวัง (Conservative Approach) และได้ดำเนินการพิจารณาถึงความเป็นไปได้ของการเปลี่ยนแปลงของสมมุติฐานและผลลัพธ์ที่เกิดขึ้น (Sensitivity Analysis)

ทั้งนี้ ท่านสามารถศึกษาข้อมูลเพิ่มเติมได้ที่รายงาน 56-1 รายงานประจำปี หรือสารสนเทศที่บริษัทฯได้แจ้งผ่านสำนักงานคณะกรรมการกำกับหลักทรัพย์และตลาดหลักทรัพย์ (ก.ล.ต.)

Disclaimer: เอกสารฉบับนี้จัดทำขึ้นโดยบริษัท วินเทจ วิศวกรรม จำกัด (มหาชน) โดยมีวัตถุประสงค์เพื่อเผยแพร่ข้อมูลของบริษัทฯต่อผู้ลงทุนเพื่อใช้เป็นข้อมูลประกอบการตัดสินใจลงทุนเท่านั้น มิได้มีวัตถุประสงค์เพื่อชี้ชวนหรือจูงใจให้ซื้อขายหลักทรัพย์ของบริษัทฯซึ่งผู้ลงทุนควรใช้ดุลยพินิจในการนำข้อมูลมาใช้ตัดสินใจลงทุนอย่างรอบคอบ โดยบริษัทฯจะไม่รับผิดชอบต่อความเสียหายใดๆ ที่เกิดจากการนำข้อมูลเหล่านี้ไปใช้ประกอบการตัดสินใจลงทุน หากผู้ลงทุนมีข้อสงสัยเพิ่มเติมเกี่ยวกับข้อมูลของบริษัทฯ สามารถหาข้อมูลเพิ่มเติมได้ที่รายงาน 56-1 รายงานประจำปี หรือสารสนเทศที่บริษัทฯได้แจ้งผ่านสำนักงานคณะกรรมการกำกับหลักทรัพย์และตลาดหลักทรัพย์ (ก.ล.ต.) และ/หรือตลาดหลักทรัพย์แห่งประเทศไทย ทั้งนี้ บริษัทฯขอสงวนสิทธิ์ในการแก้ไขเพิ่มเติมเปลี่ยนแปลงข้อมูลในเอกสารฉบับนี้โดยมีต่อแจ้งให้ผู้ลงทุนทราบล่วงหน้า รวมทั้งห้ามมิให้ผู้ใดนำเอกสารหรือข้อมูลในเอกสารดังกล่าวไปทำซ้ำ ดัดแปลง หรือเผยแพร่ต่อสาธารณชนไม่ว่าทั้งหมดหรือบางส่วนโดยไม่ได้รับอนุญาตจากบริษัทฯ